

ცაგერის მუნიციპალიტეტის მუნიციპალური ნარჩენების
მართვის გეგმა

2018-2022

შესავალი

„ცაგერის მუნიციპალიტეტის ნარჩენების მართვის სამოქმედო გეგმა “ შემუშავებულია, ნარჩენების მართვის კოდექსის” მოთხოვნათა შესაბამისად, რომელიც უშუალოდ დაკავშირებულია სტრატეგიით დაკავშირებულ მიზნებისა და ამოცანების პრობლემის გადაჭრაზე, ნარჩენების მართვის სისტემის შექმნა უშუალო კავშირშია მუნიციპალური ნარჩენების მართვის სამოქმედო გეგმის შემუშავებასთან, რომელიც ხორციელდება ადგილობრივი თვითმმართველობის მიერ, მის შემუშავებაში ჩართულია მუნიციპალიტეტის გამგეობის დარგის სპეციალისტები, არასამთავრობო სექტორისა და სხვა დაინტერესებული მხარის წარმომადგენლები.

გეგმის მიზანია ქვეყანაში არსებული გამოცდილების საფუძველზე შეიქმნას წინა პირობები ნარჩენების მართვის თანამედროვე მეთოდების დანერგვისათვის ,რაც ხელს შეუწყობს სფეროში არსებული სიძნელეების დაძლევისა და სრულყოფილი ნარჩენების მართვის ეფექტიანი სისტემის დანერგვას ადმინისტრაციული ერთეულის საზღვრებში, რაც მოიცავს ქუჩებისა და საზოგადოებრივი ადგილების დასუფთავებას,მყარი ნარჩენების შეგროვებას,გადამუშავებას,ტრანსპორტირებასა და განთავსებას,რომელიც უშუალოდ აისახება მუნიციპალიტეტის იერსახეზე, საზოგადოებრივი სივრცეები დასუფთავდება მყარი ნარჩენებისგან და მოხდება მისი გაუვნებელყოფა, რომელიც მაქსიმალურად გამორიცხავს გარემოს დაზიანებებისა და ადამიანის ჯანმრთელობაზე ზიანის მიყენების რისკს.

სარჩევი

შესავალი - 2 გვ.

გამოყენებული ტერმინების განმარტება - 4 გვ.

1- დაგეგმვის ჩარჩო

1.1 გეგმის მოქმედების სფერო და დაგეგმვის პროცესი - 6 გვ.

1.2 გეგმის მიზნები - 10 გვ.

1.3 საკანონმდებლო საფუძვლები - 10 გვ.

2-ზოგადი ინფორმაცია ცაგერის მუნიციპალიტეტის შესახებ - 13 გვ.

ნარჩენების მართვის სტატუსი და განვითარება (არსებული მდგომარეობის ნაწილი/სტატუსი)

3 - ვალდებულებები - 21 გვ.

4 - წარმოქმნილი ნარჩენების ტიპი, რაოდენობა და ხარისხი - 23გვ.

4.1 ნარჩენების პროგნოზირება - 23გვ.

4.2 ნარჩენების შემადგენლობის ანალიზი - 24გვ.

5. მუნიციპალური ნარჩენების მართვის არსებული სისტემის მიმოხილვა-24 გვ.

5.1. არსებული მუნიციპალური მომსახურების აღწერა - 24გვ.

5.2. შეგროვებისა და ტრანსპორტირების მომსახურება-28გვ.

5.3. ქუჩების დასუფთავება - 29გვ.

6 - ნარჩენების განთავსება - 33 გვ.

6.1 ნარჩენების გადამუშავება და აღდგენა [რეციკლირება და კომპოსტირება) - 33გვ.

6.2 საბოლოო განთავსება - 33გვ.

7 - დაფინანსება - 38 გვ.

7.1. ხარჯები და ხარჯების ანაზღაურება -39 გვ.

8 - ნარჩენების მართვის სისტემის შეფასება - 43 გვ.

8.1 ცაგერის მუნიციპალიტეტში ნარჩენების მართვის სისტემის ანალიზი - 43გვ.

8.2 მუნიციპალური ნარჩენების მართვის განვითარება და ცვლილებები - 44გვ.

8.3. აღდგენა (რეციკლირება და კომპოსტირება) - 49 გვ.

9. ბიუჯეტი და დაფინანსების პროცესები -50 გვ.

10. მუნიციპალური ნარჩენების მართვის სამოქმედო გეგმის ხედვა - 54 გვ.

- სამოქმედო გეგმები -60 გვ.

გამოყენებული აკრონიმები და აბრევიატურები

EU	ევროკავშირი
MW	მუნიციპალური ნარჩენები
MWM	მუნიციპალური ნარჩენების მართვა
NGO	არასამთავრობო ორგანიზაცია
WM	ნარჩენები მართვა

ტერმინების განმარტება

ნარჩენები - ნებისმიერი ნივთიერება ან ნივთი, რომელსაც მფლობელი იშორებს, განზრახული აქვს მოიშოროს ან ვალდებულია მოიშოროს.

საყოფაცხოვრებო ნარჩენები - საოჯახო მეურნეობის მიერ წარმოქმნილი ნარჩენები. **მუნიციპალური ნარჩენები** - საყოფაცხოვრებო ნარჩენები, სამშენებლო ნარჩენები, კომერციული ერთეულებისაგან მიღებული ნარჩენები.

ბიოდეგრადირებადი ნარჩენები - ნებისმიერი სახის ნარჩენები, რომლებიც ექვემდებარებიან ანაერობულ ან აერობულ დაშლას, მათ შორის, სურსათის/ცხოველის საკვების ნარჩენები, ბაღების/პარკების ნარჩენები, ქაღალდი და მუყაო.

სახიფათო ნარჩენები - ნარჩენები, რომლებიც სახიფათო ან პოტენციურად მავნე ადამიანის ჯანმრთელობისათვის ან გარემოსათვის (სახიფათო ნარჩენების სია მოცემულია საქართველოს კანონის “ნარჩენების მართვის კოდექსი” მესამე დანართში).

სამედიცინო ნარჩენები - ნებისმიერი ნარჩენი, რომელიც სამედიცინო დაწესებულებების, სამედიცინო ლაბორატორიების, სამედიცინო კვლევითი ცენტრების, მზრუნველობის დაწესებულებების, ვეტერინარული კლინიკების, ფარმაცევტული საწარმოებისა და საწყობების მიერ არის წარმოქმნილი.

ცხოველური ნარჩენები - ცხოველებთან დაკავშირებული ნარჩენები (ცხოველების სხეულები, ცხოველების სხეულის ნაწილები, ნაკელი, ხორცის წარმოების ნარჩენები, ცხოველებზე ცდების ჩატარების შედეგად წარმოქმნილი ნარჩენები და სხვ.).

პრევენცია - ნივთიერების, მასალის ან პროდუქტის ნარჩენად გადაქცევამდე მიღებული ზომები, რაც ამცირებს: ა) ნარჩენების რაოდენობას, (მაგალითად, პროდუქტის ხელახალი გამოყენების გზით ან პროდუქტის ვარგისიანობის ვადის გაგრძელების გზით); ბ) წარმოქმნილი ნარჩენების უარყოფით გავლენას გარემოსა და ადამიანის ჯანმრთელობაზე; გ) მასალებსა და პროდუქტში მავნე ნივთიერებების შემცველობას.

ხელახალი გამოყენება - პროდუქტის ან/და მისი კომპონენტების ხელახლა გამოყენება ნარჩენად გადაქცევამდე, მათი თავდაპირველი დანიშნულებით.

აღდგენა - საქმიანობა, რომლის ძირითადი შედეგია ნარჩენების გამოყენება სასარგებლო მიზნებისათვის, იმ მასალების ჩანაცვლების გზით,

რომლებიც სხვა პირობებში რაიმე ფუნქციის შესასრულებლად იქნებოდა გამოყენებული. აღდგენა მოიცავს ენერჯის აღდგენას და რეციკლირებას. (აღდგენის ოპერაციების სია მოცემულია საქართველოს კანონის “ნარჩენების მართვის კოდექსი” პირველ დანართში).

რეციკლირება - აღდგენითი ღონისძიება, რომლის საშუალებითაც ნარჩენები გარდაიქმნება პროდუქტად, მასალად ან ნივთიერებად, რომლებიც განკუთვნილია თავდაპირველი ან სხვა მიზნით გამოყენებისთვის. რეციკლირება მოიცავს ორგანული მასალების გადამუშავებას, მაგრამ არ მოიცავს ენერჯის აღდგენას და ისეთ მასალებად გარდაქმნას, რომლებიც გამოიყენება საწვავად ან ამოვსების ოპერაციებისთვის.

რეციკლირებადი მასალები - გავრცელებული რეციკლირებადი მასალებია მინა, ქაღალდი, მუყაო, მეტალი, პლასტიკი, ქსოვილი, საკვების ნარჩენები, ბადის ნარჩენები და ელექტრონული მოწყობილობები.

ნარჩენების შეგროვება - ნარჩენების შეგროვება, რაც ასევე მოიცავს მათ წინასწარ დახარისხებას და წინასწარ დასაწყობებას ნარჩენების დამუშავების ობიექტზე გადატანის მიზნით.

სეპარირებული შეგროვება - ნარჩენების შეგროვება, რომლის დროსაც ნარჩენების ნაკადები განცალკევებულია სახეობების და თვისებების მიხედვით, მათი შემდგომი დამუშავების ხელშეწყობის მიზნით.

ნარჩენების ტრანსპორტირება - ნარჩენების გადატანა ნარჩენების შენახვის ან/და დამუშავების ობიექტზე;

ნარჩენების გადამტვირთი სადგური - ობიექტი, სადაც ხორციელდება ნარჩენების გადატვირთვა ნარჩენების დამუშავების ობიექტზე შემდგომი ტრანსპორტირების მიზნით.

სანიტარიული ნაგავსაყრელი - მუნიციპალური ნარჩენების კონტროლირებადი

განთავსება მიწაში, რომელიც გამორიცხავს ნებისმიერ პოტენციურ ნეგატიურ ემისიებს ზედაპირულ წყლებში, მიწისქვეშა წყლებში, ნიადაგში ან ჰაერში.

დანაგვიანება - ნარჩენების გარემოში დაყრა, გადაგდება და/ან მიტოვება, გარდა ამ მიზნისთვის გამოყოფილი კონტეინერებისა და შეგროვების ობიექტებისა. **დაინტერესებული მხარე** - პირი, ჯგუფი, დაწესებულება ან ორგანიზაცია, რომელსაც პირდაპირი ან არაპირდაპირი კავშირი გააჩნია ქმედებასთან ან პროექტთან ან რომელსაც გააჩნია შესაძლებლობა დადებითი ან ნეგატიური გავლენა მოახდინოს ქმედებაზე ან პროექტზე.

გადახდის მზაობა - მაქსიმალური საფასური, რომელიც პირმა შეიძლება გაიღოს კარგი შედეგის შესაძენად ან არასასურველი შედეგის თავიდან ასარიდებლად.

გეგმის ჩარჩო

1.1 გეგმის მოქმედების სფერო და დაგეგმვის პროცესი

ეროვნული სტრატეგიის გეგმის შესაბამისად მუნიციპალიტეტმა უნდა უზრუნველყოს ნარჩენების მართვის პირველი ხუთწლიანი გეგმების შემუშავება და დამტკიცება 2017 წლის 31 დეკემბრამდე.

გამოყენებული მეთოდოლოგია.

მუნიციპალური ნარჩენების მართვის გეგმის შემუშავებისათვის გამოყენებული იქნა მეთოდოლოგია, რომელიც შემუშავებული იქნა პროექტის „ნარჩენების მართვის ტექნოლოგიები რეგიონებში“ ფარგლებში, რეკომენდებული საქართველოს მუნიციპალიტეტებისათვის ნარჩენების მართვის სამოქმედო გეგმების შემუშავებისათვის. ამ მიზნით ფართოდ იქნა გამოყენებული საქართველოს გარემოსა და ბუნებრივი რესურსების დაცვის სამინისტროს ეგიდით ჩატარებული პროექტის ტრენინგები.

ამდენად, ნარჩენების მართვის გეგმის შემუშავების პროცესი შედგებოდა შემდეგი ძირითადი ფაზებისაგან:

დაგეგმვის მოსამზადებელი ფაზა:

1. ადგილობრივი დაინტერესებული მხარეების სამუშაო ჯგუფის ჩამოყალიბება;
2. მუნიციპალური ნარჩენების მართვის დაგეგმვის პროცესის მიზნებისა და სამიზნე შედეგების განსაზღვრა;
3. ნარჩენების მართვის არსებული მდგომარეობის შესწავლა პროექტის გუნდის მიერ;
4. მუნიციპალური ნარჩენების წარმოქმნასა და მართვაზე ზეგავლენის მქონე ფაქტორების განსაზღვრა.
5. გეგმის შემუშავებისათვის საჭირო მეთოდოლოგიის განხილვა, რესურსების გამოკვეთა და უზრუნველყოფა;
6. შესაბამისი დაინტერესებული მხარეების იდენტიფიცირება და პროცესში ჩართვა;

1	ადგილობრივი თვითმმართველობის წარმომადგენლები
2	სასწავლო დაწესებულებების წარმომადგენლები
3	სამედიცინო დაწესებულებების წარმომადგენლები
4	მედიის წარმომადგენლები

არსებული მდგომარეობის განსაზღვრა და შეფასება:

- განისაზღვრა ნარჩენების ის ნაკადები, რომელთა მართვა ხდება მუნიციპალიტეტის მიერ;
- ნარჩენების მართვის არსებული სერვისის დახასიათება და ნაკლოვანებების იდენტიფიცირება;
- მუნიციპალიტეტში ნარჩენების მართვის მთლიანი ხარჯის განსაზღვრა;
- ნარჩენების მართვასთან დაკავშირებით საზოგადოების ცნობიერებისა და დამოკიდებულების შესწავლა. მოსახლეობის სხვადასხვა ჯგუფებთან შეხვედრების ჩატარება და პრობლემების იდენტიფიცირება მათ მიერ;
- არსებული ან დაგეგმილი ეროვნული და რეგიონული პროგრამების ან ინფრასტრუქტურის განსაზღვრა, რომელიც გავლენას მოახდენს მუნიციპალური ნარჩენების მართვის მიდგომაზე.

ალტერნატივების შეფასება და გადაწყვეტილების მიღება:

- ნარჩენების მართვის პრიორიტეტების განსაზღვრა მუნიციპალიტეტისათვის მომდევნო 5 წლისათვის;
- ნარჩენების გენერირების პროგნოზირება;
- ნარჩენების შეგროვების სერვისის დაფარვის არეალისა და ეფექტიანობის გაზრდის ალტერნატიული გზების განსაზღვრა;
- მუნიციპალიტეტში ნარჩენების გადამუშავებისა და აღდგენის გზების/ საშუალებების განსაზღვრა;
- საზოგადოებისა და დაინტერესებული მხარეების განათლებისა და ნარჩენების მართვაში ჩართულობის ამაღლების ეფექტიანი გეგმის შემუშავება.

გეგმის შემუშავება და მიღება:

- მუნიციპალური ნარჩენების მართვის გეგმის დოკუმენტის შემუშავება;
- მუნიციპალური ნარჩენების მართვის გეგმის საჯარო განხილვა;
- მუნიციპალური ნარჩენების მართვის გეგმის განხილვა საკრებულოში და შესაბამისი დადგენილების მიღება.

დაინტერესებული მხარეების იდენტიფიცირება და ჩართულობის უზრუნველყოფა

ცაგერის მუნიციპალიტეტის გამგებლის 2017 წლის 12 იანვრის ბრძანებით შეიქმნა სამუშაო ჯგუფი 22 წევრის შემადგენლობით. სამუშაო ჯგუფის წარმომადგენლებმა განიხილეს მუნიციპალური ნარჩენების მართვის მეთოდოლოგიური საკითხები, რომლის შემდეგაც დაიწყო

ნარჩენების მართვის სტრატეგიისა და სამუშაო გეგმის შემუშავების პროცედურა. მოძიებული იქნა ყველა მონაცემები არსებული მდგომარეობისა და სამომავლო გეგმის შემუშავებისათვის.

1. კახაბერ სვანიძე - ცაგერის მუნიციპალიტეტის გამგებლის მოადგილე - ჯგუფის ხელმძღვანელი.
2. თენგიზ მეშველიანი - ცაგერის მუნიციპალიტეტის გამგეობის კეთილმოწყობისა და ინფრასტრუქტურის განვითარების სამსახურის უფროსი.
3. მარიკა ბენდელიანი - ცაგერის მუნიციპალიტეტის გამგეობის კეთილმოწყობისა და ინფრასტრუქტურის განვითარების სამსახურის კეთილმოწყობისა და ინფრასტრუქტურის განვითარების განყოფილების უფროსი.
4. იური ლარცულიანი - ცაგერის მუნიციპალიტეტის გამგეობის კეთილმოწყობისა და ინფრასტრუქტურის განვითარების სამსახურის შტატგარეშე მოსამსახურე.
5. ბესარიონ დავითულიანი - ცაგერის მუნიციპალიტეტის გამგეობის კეთილმოწყობისა და ინფრასტრუქტურის განვითარების სამსახურის მთავარი სპეციალისტი.
6. ბადრი ჭოხონელიძე - ცაგერის მუნიციპალიტეტის გამგეობის კეთილმოწყობისა და ინფრასტრუქტურის განვითარების სამსახურის მთავარი სპეციალისტი.
7. დავით მუშკუდიანი - ცაგერის მუნიციპალიტეტის გამგეობის ეკონომიკისა და ქონების მართვის სამსახურის უფროსი.
8. ეკა ლეშკაშელი - ცაგერის მუნიციპალიტეტის გამგეობის ეკონომიკისა და ქონების მართვის სამსახურის ეკონომიკისა და ქონების მართვის განყოფილების უფროსი.
9. მამუკა ლეთოდიანი - ცაგერის მუნიციპალიტეტის გამგეობის საფინანსო-საბიუჯეტო სამსახურის უფროსი.
10. თამარ დავითულიანი - ცაგერის მუნიციპალიტეტის გამგეობის ადმინისტრაციული სამსახურის ინფორმაციული უზრუნველყოფის განყოფილების უფროსი
11. ირმა მუშკუდიანი - ცაგერის მუნიციპალიტეტის გამგეობის ადმინისტრაციული სამსახურის ინფორმაციული უზრუნველყოფის განყოფილების მთავარი სპეციალისტი.
12. ავთანდილ ევაძე - ცაგერის მუნიციპალიტეტის გამგეობის ადმინისტრაციული სამსახურის გამგებლის წარმომადგენლებთან კოორდინაციის განყოფილების უფროსი.
13. ლედი კაჭარავა - ცაგერის მუნიციპალიტეტის გამგეობის ადმინისტრაციული სამსახურის გამგებლის წარმომადგენლებთან კოორდინაციის განყოფილების მთავარი სპეციალისტი.

14. დავით ჩაკვეტაძე - ცაგერის მუნიციპალიტეტის გამგეობის ჯანმრთელობისა და სოციალური დაცვის სამსახურის უფროსი.
15. მირანდა სილაგაძე - ცაგერის მუნიციპალიტეტის გამგეობის ჯანმრთელობისა და სოციალური დაცვის სამსახურის შტატგარეშე მოსამსახურე.
16. მარინა სვანიძე - ა(ა)იპ „ქალთა უფლებებისა და გენდერული თანასწორობის ცენტრის“ დირექტორი.
17. მიხეილ მეშველიანი - ა(ა)იპ „კომუნალური მომსახურების“ დირექტორი.
18. მურთაზ თაგვაძე - ა(ა)იპ „კომუნალური მომსახურების“ დირექტორის მოადგილე.
19. ნინო ირემაძე - ა(ა)იპ „კომუნალური მომსახურების“ ბუღალტერი.
20. თეა გურგუჩიანი - ა(ა)იპ „ჯანდაცვის ცენტრის“ დირექტორი.
21. თამაზ ჭაბუკიანი - ცაგერის მუნიციპალიტეტის საკრებულოს სივრცით დაგეგმარებისა და ინფრასტრუქტურის კომისიის თავმჯდომარე.

მუნიციპალური ნარჩენების მართვის დაგეგვის პროცესში ჩართული იქნა სხვა და სხვა მხარეების წარმომადგენლები, კერძოდ როგორც ადგილობრივი თვითმმართველობის ისე არასამთავრობო და ამ საკითხთან დაკავშირებული იურიდიული პირები.

მუნიციპალური ნარჩენების მართვის სამოქმედო გეგმის განახლება ყოველწლიური სამუშაო პროცესია, ხოლო მის შესრულების მონიტორინგს ანხორციელებს მუნიციპალიტეტის შესაბამისი სამსახური. აღსანიშნავია, რომ სამუშაო ჯგუფი აქტიურად იყო ჩართული სამოქმედო გეგმის შემუშავებაში.

საზოგადოებასთან ურთიერთობის კამპანია და მონაწილეობის პროცესი

მუნიციპალური ნარჩენების მართვის სამოქმედო გეგმის შემუშავების პროცესში ყურადღება დაეთმო საზოგადოებრივი აზრის ჩამოყალიბებას. ამ მიზნით მოეწყო სოფლის კრებები, საზოგადოებრივ საწყისებზე არჩეული სოფლის რჩეულთა რომელიც გაშუქებული იქნა ადგილობრივი გაზეთის „ლეჩხუმის“ ფურცლებზე.

ცაგერის მუნიციპალიტეტში გამოდის საინფორმაციო ბიულეტენი „ლეჩხუმი“, აგრეთვე ფუნქციონირებს მუნიციპალიტეტის გამგეობის საიტი და სოციალურ ქსელში საინფორმაციო გვერდები.

საინფორმაციო ჯგუფის მიერ განხორციელდება მოსახლეობის ინფორმირება მუშა ჯგუფის პირადი კონტაქტით, აგრეთვე გამგებლის წარმომადგენელთა ჩართულობით.

დაიბეჭდება საინფორმაციო ფლაერები და ბუკლეტები, გამოქვეყნდება ინფორმაცია სოციალურ ქსელში და ადგილობრივ პრესაში. გათვალისწინებული იქნება მოსახლეობის შენიშვნები და წინადადებები.

1.2 გეგმის მიზნები

ცაგერის მუნიციპალური ნარჩენების მართვის გეგმა არის დოკუმენტი, რომელიც აყალიბებს ხედვას და ადგენს გზამკვლევს, რომლის მიხედვითაც მუნიციპალიტეტი განახორციელებს ნარჩენების მართვის იმ ვალდებულებებს, რომელიც განსაზღვრულია „ნარჩენების მართვის კოდექსის“ მიერ.

მუნიციპალური ნარჩენების მართვის გეგმა მიმართულია ისეთი მნიშვნელოვანი ამოცანების გადაწყვეტაზე, როგორცაა:

- საკანონმდებლო მოთხოვნების დაკმაყოფილება “ნარჩენების მართვის კოდექსით” გათვალისწინებული ეფექტიანი ადგილობრივი პროგრამების, პროცესებისა და ობიექტების შექმნის თვალსაზრისით;
- მუნიციპალიტეტში ნარჩენების მართვასთან დაკავშირებული ხარჯებისა და რისკების მინიმიზაცია;
- გარემოზე ზემოქმედების უარყოფითი შედეგების მინიმიზაცია, რომლებიც დაკავშირებულია ნარჩენების შეგროვებისა და გატანის არსებული სისტემასთან;
- ნარჩენების შეგროვების სერვისის არეალის გაფართოება, რათა მოცული იქნას მოსახლეობის მაქსიმალური რაოდენობა;
- ეკონომიკური სარგებლის მიღება, ისეთი ღონისძიებების დანერგვით, როგორცაა ნარჩენების კომპოსტირება და რეციკლირება.

1.3 საკანონმდებლო საფუძვლები

- საქართველოს კანონი „ნარჩენების მართვის კოდექსი“;
- „ნარჩენების მართვის 2016-2030 წლების ეროვნული სტრატეგიისა და 2016-2020 წლების ეროვნული სამოქმედო გეგმის შესახებ“ (დადგენილება №160, 01.04.2016);
- „მუნიციპალური ნარჩენების შეგროვებისა და დამუშავების წესის შესახებ“ ტექნიკური რეგლამენტი (დადგენილება №159, 01.04.2016);
- „სახიფათო ნარჩენების შეგროვებისა და დამუშავების სპეციალური მოთხოვნების შესახებ ტექნიკური რეგლამენტი“ (დადგენილება №145, 20.03.2016);
- „ნარჩენების შეგროვების, ტრანსპორტირების, წინასწარი დამუშავებისა და დროებითი შენახვის რეგისტრაციის წესისა და პირობების შესახებ“ (დადგენილება №144, 29.03.2016);
- „ნარჩენების ტრანსპორტირების წესის ტექნიკური რეგლამენტი“ (დადგენილება №143, 29.03.2016).
- საქართველოს ინფრასტრუქტურის განვითარების სამოქმედო გეგმა

- “ნავაგსაყრელის მოწყობის ოპერირების დახურვისა და შემდგომი მოვლის შესახებ“(დადგენილება N421)

„ნარჩენების მართვის კოდექსი“

2015 წლის 15 იანვარს ამოქმედდა საქართველოს კანონი “ნარჩენების მართვის კოდექსი”, რომლის მიზანია სამართლებრივი და მარეგულირებელი საფუძვლების შექმნა, რამაც ხელი უნდა შეუწყოს ნარჩენების წარმოქმნის პრევენციას და ხელახალ გამოყენებას, აგრეთვე ნარჩენების დამუშავებას გარემოსთვის უსაფრთხო გზით, მათ შორის – შეგროვებას, ტრანსპორტირებას, აღდგენას (რეციკლირება, კომპოსტირება და ა.შ.) და განთავსებას.

კანონის ამოცანაა: 1) ადამიანის ჯანმრთელობისა და გარემოს დაცვა ნარჩენების წარმოქმნის და მისი უარყოფითი ზეგავლენის პრევენციისა ან შემცირების გზით; 2) ნარჩენების მართვის ეფექტიანი მექანიზმების შექმნა; და 3) იმ რესურსების ეფექტიანი მოხმარების წახალისება, რომლებიც შეიძლება მიღებული იქნას მუნიციპლური ნარჩენების უკეთ მართვის შედეგად.

ასევე მნიშვნელოვანი ფაქტია ის, რომ საქართველომ, ევროკავშირსა და საქართველოს შორის გაფორმული ასოცირების ხელშეკრულებით (რომელსაც 2014 წლის ივნისში მოეწერა ხელი) იკისრა ვალდებულება ევროკავშირის სტანდარტებთან ჰარმონიზაციაში მოიყვანოს ქვეყანაში მოქმედი ნარჩენების მართვის პრაქტიკა.

8.3 ეროვნული მიზნები, ვადები (ეროვნული გეგმა/სტრატეგია)

საქართველოს ნარჩენების მართვის პირველი ეროვნული სტრატეგის მოიცავს 15 წლიან პერიოდს (2016-2030 წწ.).

სტრატეგიის შესაბამისად საქართველოში ნარჩენების მართვის ხედვაა:

„საქართველო ისწრაფვის გახდეს ნარჩენების პრევენციასა და რეციკლირებაზე ორიენტირებული ქვეყანა“, რაც მიიღწევა:

- ნარჩენების პრევენციის, ხელახალი გამოყენების, რეციკლირებისა და აღდგენის ღონისძიებების გატარებით
- ნარჩენების წარმოქმნის წყაროსთან სეპარირების დანერგვით
- ხარჯების სრული ამოღების დანერგვით
- მწარმოებლის გაფართოებული ვალდებულების დანერგვით
- ინიციატივების განხორციელებით სპეციფიკური ნარჩენების ნაკადებზე საჯარო-კერძო პარტნიორობის ჩამოყალიბებით
- სტრატეგიის მიზნების მისაღწევად საჭირო წამახალისებელი მექანიზმების დანერგვით.

ნარჩენების შეგროვებისა და ტრანსპორტირების ეფექტიანი სისტემის ჩამოყალიბებისა და დანერგვის მიმართულებით ეროვნული სტრატეგიაში დასახულია ნარჩენების შგროვების შემდეგი მინიმალური მაჩვენებლების მიღწევა:

	2020 წლისთვის	2025 წლისთვის	2030 წლისთვის
მუნიციპალური ნარჩენები	90%	100%	100%
სახიფათო ნარჩენები	50%	75%	100%

სტრატეგია ითვალისწინებს შესაძლებლობების ფარგლებში ნარჩენების პრევენციას, ხელახალ გამოყენებას, რეციკლირებას ან/და აღდგენას. ერთ-ერთ მთავარ ამოცანას ამ მიზნის მისაღწევად წარმოადგენს ქაღალდის, პლასტიკის, მინისა და მეტალის წარმოშობის წყაროსთან სეპარირების სისტემის ჩამოყალიბება 2019 წლისთვის (ამოცანა 5.1.). დასახულია რეციკლირების შემდეგი მინიმალური მაჩვენებლების ეტაპობრივი მიღწევა:

	2020 წ	2025 წ	2030 წ
ქაღალდი	30%	50%	80%
მინა	20%	50%	80%
მეტალი	70%	80%	90%
პლასტიკი	30%	50%	80%

ამოცანა 5.3. ითვალისწინებს კომპანიების მიერ ნარჩენების პრევენციის ხელშეწყობასა და კომპანიების მიერ პრევენციის ღონისძიებების განხორციელებას 2020 წლისთვის. დანერგილი უნდა იქნას ტექნოლოგია საზომი მექანიზმის, რომელიც მოხერხდება ნარჩენების სორტირების მაჩვენებლის დათვლა.

ნარჩენების მართვის ეროვნულ სტრატეგიაში მნიშვნელოვანი როლი ეკისრება საჯარო სექტორის, კერძო კომპანიებისა და საზოგადოების შესაძლებლობათა გაძლიერების ხელშეწყობას ეროვნულ და ადგილობრივ დონეებზე. სტრატეგია ისახავს მუნიციპალიტეტების შესაძლებლობათა გაუმჯობესებას 2018 წლისთვის (ამოცანა 9.2) და საზოგადოების ცნობიერების გაუმჯობესებას ნარჩენების მართვის საკითხებზე 2020 წლისთვის (ამოცანა 9.4). კერძოდ:

- კადრების დატრენინგება/ კვალიფიკაციის ამაღლება
- საგანმანათლებლო პროგრამები სკოლებისთვის/ საბავშვო ბაღებისთვის
- ღონისძიებები ცნობიერების ასამაღლებლად
- საზოგადოების რეგულარული ინფორმირება

ნარჩენების მართვის ეროვნული სტრატეგია და სამოქმედო გეგმა წარმოადგენენ ერთ-ერთ ძირითად დოკუმენტებს მუნიციპალური ნარჩენების მართვის დაგეგმვის პროცესში.

2. ზოგადი ინფორმაცია ცაგერის მუნიციპალიტეტის შესახებ.

მდებარეობა -ცაგერის მუნიციპალიტეტი საქართველოს ტერიტორიულ ადმინისტრაციულ მოწყობის მიხედვით რაჭა-ლეჩხუმ ქვ. სვანეთის რეგიონში შედის. რომლის ფართობი არის 775 კვ.კმ. ზღვის დონიდან უდაბლესი ადგილი არის 321 მ. უმაღლესი მის ჩრდილო დასავლეთით ცეკურის მთა 3173 მ.

მხარეს ჩრდილოეთიდან ესაზღვრება ლენტეხის, აღმოსავლეთიდან ამბროლაურის, სამხრეთიდან წყალტუბოს, დასავლეთიდან ხონის და მარტვილის მუნიციპალიტეტები.1991 წლიდან დამოუკიდებელ საქართველოში არსებული ტერიტორიულ ადმინისტრაციული მოწყობის მიხედვით ცაგერის მუნიციპალიტეტი მიეკუთვნება რაჭა-ლეჩხუმის და ქვ. სვანეთის სამხარეო ერთეულს. ცაგერის მუნიციპალიტეტში შედის ქ. ცაგერის საქალაქო და 18 სათემო ტერიტორიულ- ადმინისტრაციული ორგანო, 58 სოფლით.

ქ. ცაგერის სოციალურ-ეკონომიკური მდგომარეობის ზოგადი სტატისტიკის ანალიზით ირკვევა, რომ დღეისათვის ქალაქს უჭირავს 1.29კვ.კმ.(129 ჰა) ტერიტორია. შიგა გზების საერთო სიგრძე შეადგენს 15,95 კმ-ს. აქედან რეაბილიტირებულია 3.2 კმ., ნაწილობრივ რეაბილიტირებული 0.7 კმ., ხოლო 12.0 კმ. სარეაბილიტაცია. ქალაქში ფუნქციონირებს 6 სასტუმრო: მათ შორის საოჯახო სასტუმროები შპს. “ხვამლი” და შპს “ნიუ ოდა”.

ქალაქ ცაგერის განაშენიანება ისტორიულად ვითარდებოდა მდ. ცხენისწყალის მარჯვენა სანაპიროზე, ძირითადად ინდივიდუალური ტიპის განაშენიანების სახით, ხოლო მრავალბინიანი საცხოვრებელი სახლების მშენებლობა გასული საუკუნის 70-იან წლებში დაიწყო და მათი ხვედრითი წილი მთელი საბინაო ფონდში დაახლოებით 12 %-ს შეადგენს.

მოსახლეობა - 2016 წლის მონაცემებით ქ. ცაგერის მოსახლეობა შეადგენს 1320 მცხოვრებს (სულ 693 კომლი); ხოლო მუნიციპალიტეტის მოსახლეობა შეადგენს 10387 მცხოვრებს.“

ქ. ცაგერიდან ქ. თბილისამდე საავტომობილო გზის მანძილია 298 კმ; ქუთაისამდე ცხენისწყლის ხეობით 70 კმ; რიონის ხეობით – 80 კმ; ამბროლაურამდე –57 კმ; ლენტეხამდე –19 კმ. შიდა სასოფლო საავტომობილო გზები თითოეული თემის ყველა ცენტრამდე მიდის. ცაგერის დაშორება სათემო ცენტრებამდე საშუალოდ შეადგენს 16,5 კმ-ს

ლეჩხუმში დასტურდება შორეული პალეოგენისა და ნეოლითის მოსახლე უძველესი ტომების წარმომავლობა. ადრე ფეოდალურ ხნაში (VIს) მჭიდროდ დასახლებულ რეგიონს წარმოადგენს. 1897 წელს მოსახლეობის აღწერის მიხედვით სულ მაზრაში ცხოვრობდა

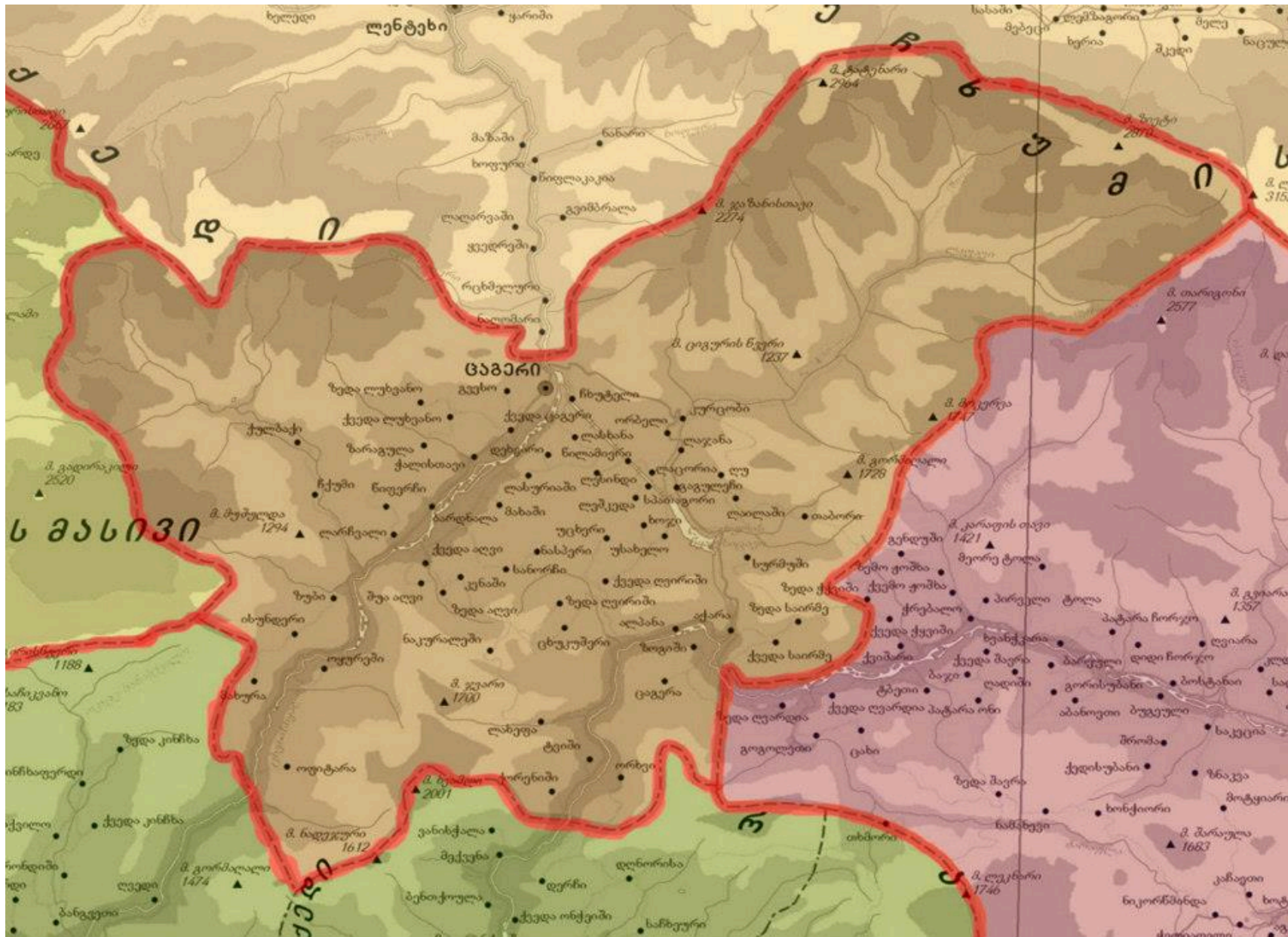
47.779 კაცი.

ქ. ცაგერი დაარსდა (2000 მცხოვრებით) 1968 წელს, 2002 წლის პირველი ეროვნული საყოველთაო აღწერით ლეჩხუმში ცხოვრობდა 16.700 მცხოვრები. საშუალო სიმჭიდროვე - 17 კაცი/კვ.კმ ურბანიზაციის დონე- დაბალი. ქალაქში მხოლოდ 18% ცხოვრობდა.

2016 წლის მონაცემებით ცაგერის მუნიციპალიტეტის მოსახლეობის განაწილება ქალაქად და სოფლად იძლევა შემდეგ სურათს:

მუნიციპალიტეტი	წელი	მოსახლეობა		
		სულ	ქალაქი	სოფელი
ცაგერი	2017	12365	1496	10871

ქ. ცაგერში ფუნქციონირებს ახალაშენებული და თანამედროვე ტექნიკით აღჭურვილი საავადმყოფო, რომელსაც ემსახურება 23 ექიმი. ხოლო საარსებო შემწეობის მიმღებთა რაოდენობა განისაზღვრება 5388 ადამიანით; მათ შორის 2451 კაცია და 2937 ქალი. ქ. ცაგერში და სოფ. ლაჯანაში ფუნქციონირებს ორი უფასო სასაბავშვო მზრუნველობამოკლებულთათვის, რომელიც ემსახურება 110 ბენეფიციარს.



მუნიციპალიტეტის ადმინისტრაციული ერთეულები და დასახლებები

მოსახლეობა

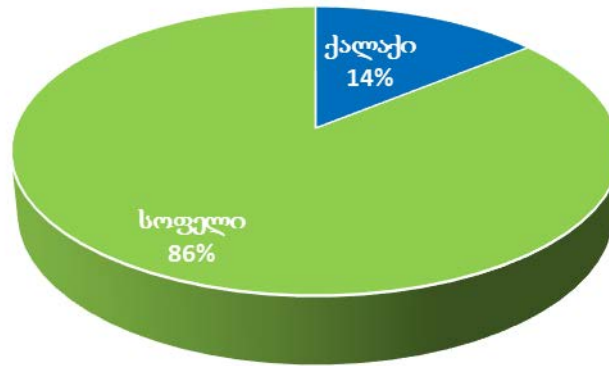
(2018 წლის 1 იანვრის მონაცემები)

ადმინისტრაციული ერთეული	სოფელი	მოსახლეობა	ოჯახების რაოდენობა	სოფელი/ქალაქი
ქ.ცაგერი		1496	695	ქალაქი
	ცაგერა	60	44	სოფელი
	ალპანა	144	90	სოფელი
	აჭარა	108	75	სოფელი
	ზოგიში	178	166	სოფელი
აღვი	ზედა აღვი	48	26	სოფელი
	ქვედა აღვი	266	106	სოფელი
	სუა აღვი	81	44	სოფელი
	კენაში	24	22	სოფელი
ზუბი	ზუბი	609	268	სოფელი
	ისუნდერი	123	68	სოფელი
	მახურა	84	50	სოფელი
ლაილაში	ლაილაში	444	275	სოფელი
	თაბორი	140	97	სოფელი
	სურმუში	170	127	სოფელი
	ღუ	48	30	სოფელი
ლასურიაში	ლასურიაში	381	195	სოფელი

ადმინისტრაციული ერთეული	სოფელი	მოსახლეობა	ოჯახების რაოდენობა	სოფელი/ქალაქი
	მახაში	383	177	სოფელი
	დებვირი	275	123	სოფელი
	ლესინდი	100	48	სოფელი
ლუხვანო	ზედა ლუხვანო	91	56	სოფელი
	ზარაგულა	46	61	სოფელი
	ქვედა ლუხვანო	95	95	სოფელი
ნაკურალეში	ნაკურალეში	47	103	სოფელი
	ცხუკუშერი	54	72	სოფელი
ორბელი	ორბელი	837	435	სოფელი
	გაგულეჩი	191	108	სოფელი
	ლაჯანა	287	185	სოფელი
	კურცობი	38	22	სოფელი
	წილამიერი	95	47	სოფელი
ოყურეში	ოყურეში	408	236	სოფელი
	ოფიტარა	22	36	სოფელი
სპათაგორი	სპათაგორი	101	95	სოფელი
	ლემკედა	59	56	სოფელი
	ლაცორია	63	110	სოფელი
საირმე	ზედა საირმე	178	138	სოფელი
	ქვ.საირმე	28	56	სოფელი
ტვიში	ტვიში	248	123	სოფელი

ადმინისტრაციული ერთეული	სოფელი	მოსახლეობა	ოჯახების რაოდენობა	სოფელი/ქალაქი
	ლახევა	38	25	სოფელი
	ორხვი	168	158	სოფელი
	ქორენიში	98	120	სოფელი
უსახელო	უსახელო	323	201	სოფელი
	ხოჯი	125	69	სოფელი
ღვირიში	ქვ.ღვირიში	112	79	სოფელი
	ზ.ღვირიში	36	50	სოფელი
	უცხერი	139	100	სოფელი
	ნასპერი	66	105	სოფელი
	სანორჩი	156	48	სოფელი
ჩხუტელი	ჩხუტელი	563	260	სოფელი
	ლასხანა	81	31	სოფელი
	დოღურაში	17	10	სოფელი
ჩქუმი	ჩქუმი	106	51	სოფელი
	ქულბაქი	138	64	სოფელი
წიფერჩი	წიფერჩი	285	112	სოფელი
	ბარდნალა	199	90	სოფელი
	ლარჩვალი	108	46	სოფელი
ქვ.ცაგერი	ქვ.ცაგერი	1065	415	სოფელი
	გვესო	155	75	სოფელი
	ჭალისტავი	339	134	სოფელი

მოსახლეობის განაწილება



ისტორია - უძველესი დროიდან საქართველოს ტერიტორიაზე ჩამოყალიბებულ ისტორიულ-გეოგრაფიულ პროვინციებს შორის ულამაზესი ბუნებით გამოირჩეოდა ისტორიული მხარე ლეჩხუმი, ამჟამად ცაგერის მუნიციპალიტეტი, რომლის ტერიტორიაზე სახელმწიფო მნიშვნელობის სატრანზიტო გზები გადის: ქ. ქუთაისიდან-წყალტუბო-ცაგერი-ლენტეხი (ცხენისწყლის ხეობა); ქ. ქუთაისიდან-ალპანა-ცაგერი (რიონის და ლაჯანურის ხეობები) და ცაგერი-ამბროლაური. (ცხენისწყის, ლაჯანურის და რიონის ხეობები).

ბუნებრივ-კლიმატური პირობები და ბიომრავალფეროვნება - ლეჩხუმი მდებარეობს დასავლეთ საქართველოს ჩრდილო ნაწილში. ცენტრალური კავკასიონის გვერდითი ქედების: ლეჩხუმის, სამეგრელოს და რაჭის თავშესაყარ ზონაში. მდინარეების რიონის და ცხენისწყლის შუას ზემო და მათი შენაკადების (ლაჯანური, ჯონოული და სხვა) აუზებში.

ლეჩხუმის ტერიტორია მიეკუთვნება კოლხეთის დაბალ და საშუალო მთის ტყის ლანდშაფტების ზონას. სამხრეთიდან და დასავლეთიდან მთების - ხვამლის და ასხის მდებარეობა განაპირობებს, დასავლეთ საქართველოს დანარჩენ ადგილებთან შედარებით განსხვავებულ კომფორტულ მიკროკლიმატს. დაბალ ზონაში, ზღვის დონიდან 800 მ. სიმაღლეზე ჰაერის საშუალო წლიური

ტემპერატურა +11.4გრ. იანვრის საშუალო -0 გრადუსი, ივლისის საშუალო ტემპერატურა - +22გრ. ნალექების წლიური რაოდენობა 900-1100 მმ-ია. სიმაღლის ზრდასთან ერთად ეცემა ტემპერატურა და იმატებს ნალექების რაოდენობა. რელიეფურად ლეჩხუმი წარმოადგენს, ძირითადად საშუალო და დაბალი სიმაღლის მთების, ქვაბულების და ღრმად ჩაჭრილი, ვიწრო ხეობების მქონე ტერიტორიას.

ადგილობრივი ეკონომიკა - ამჟამად მუნიციპალიტეტში 10 სამრეწველო ობიექტი ფუნქციონირებს 6 პურპროდუქტების საწარმო და 3 უალკოჰოლო სასმელების და ერთი ღვინის დადამამუშავებელი მცირე საწარმო .

ტურიზმი - ლეჩხუმის ისტორიული პროვინცია გამოირჩევა არქიტექტურული ძეგლების, ეკლესია-მონასტრებისა და ციხე-კოშკების სიმრავლით, სადაც აღრიცხულია 80-ზე მეტი ისტორიული, ახლად აშენებული და მშენებარე ეკლესია-მონასტრები. რომელთა შორის ტურისტული თვასაზრისით გამოირჩევა გვესოს ,მურის, დეხვირის ,ორბელის ციხეთა კომპლექსები, მაქსიმე აღმსარებლის მონასტერი.

ლეჩხუმის გეოგრაფიული მდგომარეობიდან გამომდინარე მუნიციპალიტეტი 6 რაიონის გზაგასაყარზეა განთავსებული და მისი ბუნებრივ-რელიეფური პირობებიდან გამომდინარე ტურისტების ყურადღების არეალში ექცევა, მაგრამ არასაკმარისია კვების ობიექტები, საპიკნიკე ადგილები; არაა განვითარებული სასტუმროების ქსელი - ცაგერის 6 საოჯახო სასტუმროდან ფუნქციონირებს მხოლოდ 2.

სოფლის მეურნეობა - განვითარებულია სოფლის მეურნეობის ცალკეული დარგები. ბოლო ათწლეულის განმავლობაში ტრადიციული დარგების შენარჩუნება ხდება შინამეურნეობებში, ძირითადად საკუთარი საოჯახო მოთხოვნილებების დასაკამყოფილებლად.

სასოფლო-სამეურნეო სავარგულების მოცულობა სულ 14864 ჰა-ს შეადგენს;

პრიორიტეტული მიმართულებაა მევენახეობაა, ერთწლიან კულტურებში ძირითადი ადგილი უკავია სიმინდისა და ლობიოს წარმოებას.

მწირია ფერმერთა კოოპერატივები და სხვა სახის გაერთიანებები.

საყოფაცხოვრებო, სამედიცინო და სოციალური მომსახურება - ქ. ცაგერის და მუნიციპალიტეტის მოსახლეობის კომუნალურ-სოციალურ და საყოფაცხოვრებო მომსახურების დონე ზოგადად დამაკმაყოფილებელია.

ქალაქის ეკოლოგიური მდგომარეობა, გამწვანება - ქ. ცაგერის ტერიტორიაზე, ისე როგორც მთელი მუნიციპალიტეტის დონეზე არ არსებობ წყალზე, მეტეო და სეისმო მოვლენებზე დაკვირვების ლაბორატორიები; ქალაქის ფარგლებში ჰაერის დაბინძურების სტაციონარული წყაროებიც არ არსებობს; არც ავტომანქანების გამონაბოლქვი ახდენს არსებით გავლენას ჰაერის დაბინძურებაზე მათი რაოდენობიდან გამომდინარე. ქალაქის ფარგლებში არსებული ნიადაგის დაბინძურების დონე უმნიშვნელოა; ფუნქციონირებს კანალიზაციის ქსელი და გამწმენდი ნაგებობა, რომელიც ემსახურება როგორც ინდივიდუალურ, ისე მრავალსართულიან საცხოვრებელ სახლებს. ქალაქის დასუფთავება, ნარჩენების გატანა-განთავსება წარმოებს პრიმიტიულ დონეზე, არ პასუხობს საქართველოს კანონმდებლობის გარემოსდაცვით მოთხოვნებს.

ქალაქში არსებობს საზოგადოებრივი დანიშნულების მწვანე ნარგავებით გაშენებულ ტერიტორიები:

ლ. ასათიანის სახელობის ცენტრალური პარკი	-3600 კვ.მ.
კეჭნარის პარკი	-5698 კვ.მ.
პარკი თამარ მეფის ქუჩაზე	- 420 კვ.მ.
აღმაშენებლის ქუჩის სკვერი	- 260 კვ.მ.
მუსიკალური სკოლის პარკი	- 450 კვ.მ.
ბავშვთა გასართობი პარკი რუსთაველის ქუჩა	-1300 კვ.მ
9 აპრილის მემორიალი	-700 კვ.მ

სულ ქალაქის საზოგადოებრივი დანიშნულების მწვანე ნარგავები შეადგენს 8690 კვ. მ.-ს, ანუ ერთ სულ მოსახლეზე მოდის 5,6 კვ.მ.

3 - ვალდებულებები

მუნიციპალიტეტის უფლებები და ვალდებულებები.

1. ნარჩენების შეგროვება

მუნიციპალური ნარჩენების შეგროვებისა და დამუშავების პროცესში ნარჩენების მართვის კოდექსის თანახმად განსაზღვრულია მუნიციპალიტეტების პასუხისმგებლობა ნარჩენების მართვის პროცესში, კერძოდ, ადგილობრივმა თვითმმართველობის ორგანოებმა უნდა უზრუნველყონ მუნიციპალური ნარჩენების შეგროვების ეფექტიანი სისტემის დანერგვა თავიანთ ადმინისტრაციულ საზღვრებში, აგრეთვე ნარჩენების

გამოცალკევებულად შეგროვების სისტემების ეტაპობრივი დანერგვა და გამართული ფუნქციონირება, რაც ხელს შეუწყობს ადდგენის პროცესებს. კანონი განსაზღვრავს ნარჩენების შეგროვების ზოგად პრინციპებს, რომლის მიხედვითაც ნარჩენების შეგროვება, ტრანსპორტირება და დამუშავება უნდა მოხდეს იმგვარად, რომ არ შეიქმნას სირთულეები მათი შემდგომი აღდგენის მხრივ. ამასთანავე, კანონი მოითხოვს, რომ მუნიციპალური ნარჩენები შეგროვდეს, ტრანსპორტირებული იქნას და დამუშავდეს იმ წესით, რომელიც მაქსიმალურად შესაძლო დონით გამორიცხავს გარემოს დაბინძურებასა და ადამიანის ჯანმრთელობაზე ზიანის მიყენების რისკს.

ნარჩენების შეგროვებასა და დამუშავებასთან დაკავშირებული მოთხოვნები განსაზღვრულია მთავრობის დადგენილებით „მუნიციპალური ნარჩენების შეგროვებისა და დამუშავების წესის შესახებ“ (დადგენილება #159, 01.04.2016).

საქართველოს კონსტიტუციის 37 მუხლით დეკლარირებულია, რომ «ყველას აქვს უფლება ცხოვრობდეს ჯანმრთელობისათვის უვნებელ გარემოში, სარგებლობდეს ბუნებრივი და კულტურული გარემოთი. ყველა ვალდებულია გაუფრთხილდეს ბუნებრივ და კულტურულ გარემოს».

„ადგილობრივი თვითმმართველობის კოდექსი“, 2014

საქართველოს კანონის „ადგილობრივი თვითმმართველობის კოდექსის“ მე-16 მუხლის 2 პუნქტის „ზ“ ქვეპუნქტის თანახმად, მუნიციპალიტეტის საკუთარ უფლებამოსილებას განეკუთვნება მყარი (საყოფაცხოვრებო) ნარჩენების შეგროვება და გატანა. რაც გულისხმობს, მოსახლეობის განსახლების პირველადი ტერიტორიულ ერთეულებში (ქალაქი, დაბა, სოფელი) საზოგადოებრივი სივრცეების დასუფთავებას მყარი ნარჩენებისაგან და მათ გატანას ნაგავსაყრელების ტერიტორიაზე.

.... მუნიციპალიტეტმა უნდა უზრუნველყოს:

- ა) მუნიციპალური ნარჩენების შეგროვება და ამ მიზნით მუნიციპალური ნარჩენების შეგროვების სისტემის დანერგვა და გამართული ფუნქციონირება;
- ბ) მუნიციპალიტეტის ადმინისტრაციულ საზღვრებში შეგროვებული მუნიციპალური ნარჩენების ტრანსპორტირება დამუშავებისა და განთავსების ობიექტებზე, სადაც ნებადართულია ამგვარი ნარჩენების მიღება;
- გ) მუნიციპალური ნარჩენების დამუშავების ხელშეწყობა;
- დ) მუნიციპალური ნარჩენების სეპარირებული შეგროვების სისტემის ეტაპობრივი დანერგვა და გამართული ფუნქციონირება.

წყარო: მუხლი 5. მუნიციპალიტეტის უფლებები და ვალდებულებები. მუნიციპალური ნარჩენების შეგროვებისა და დამუშავების წესის შესახებ. ტექნიკური რეგლამენტი.

ნარჩენების მართვის კოდექსით განსაზღვრულია, რომ ადგილობრივმა თვითმმართველობებმა უნდა შეიმუშაონ მუნიციპალური ნარჩენების მართვის ყოვლისმომცველი გეგმები, რომლებიც გამიზნული უნდა იყოს მუნიციპალიტეტების ფუნქციების გაუმჯობესებაზე ნარჩენების მართვის სფეროში. აღნიშნული ნარჩენების მართვის გეგმა უნდა ეფუძნებოდეს ნარჩენების მართვის იერარქიას და “ნარჩენების მართვის კოდექსი”-ს მე-5 მუხლით გათვალისწინებულ პრინციპებს. კანონის შესაბამისად მუნიციპალური ნარჩენების მართვის გეგმების ხანგრძლივობა განსაზღვრულია 5-წლიანი პერიოდით, და უნდა შეესაბამებოდეს ნარჩენების მართვის ეროვნულ სტრატეგიასა და სამოქმედო გეგმას.

კანონის “ნარჩენების მართვის კოდექსი” თანახმად, მუნიციპალიტეტებს უნარჩუნდებათ მხოლოდ ნარჩენების შეგროვებისა და ტრანსპორტირების მომსახურებებისა და აღდგენის პროგრამების განხორციელების ვალდებულებები.

2. ნარჩენების განთავსება

მთელი საქართველოს მასშტაბით (აჭარის ავტონომიური რესპუბლიკისა და ქალაქ თბილისის გამოკლებით) რეგიონული ნაგავსაყრელების მოწყობაზე პასუხისმგებელია სახელმწიფო კომპანია – საქართველოს რეგიონული განვითარებისა და ინფრასტრუქტურის სამინისტროს შპს „საქართველოს მყარი ნარჩენების მართვის კომპანია“.

4 - წარმოქმნილი ნარჩენების ტიპი, რაოდენობა და ხარისხი

მუნიციპალურ არასახიფათო ნარჩენების წარმოქმნის წყაროებს მიეკუთვნება:

- საოჯახო მეურნეობები. კერძოდ, კერძო სახლებსა და მრავალსართულიან შენობებში მცხოვრები ოჯახები;
- მცირე წარმოება-დაწესებულებები;
- სასწავლო დაწესებულებები (სკოლები, სკოლამდელი დაწესებულებები);
- მომსახურეობის სფერო (სავაჭრო და კვების ობიექტები);
- სახელმწიფო და არასამთავრობო ორგანიზაციები;
- სხვა ანალოგიური დანიშნულების ორგანიზაციები.

მუნიციპალიტეტის მასშტაბით წარმოიქმნება ასევე მცირე რაოდენობით სახიფათო ნარჩენები, როგორცაა სამედიცინო ნარჩენები, ბატარეები, ელექტრონული ნარჩენები, ასევე ქალაქისა და სოფლების ტერიტორიაზე წარმოიქმნება ინერტული ნარჩენები, ძირითადად, სამშენებლო ნარჩენები.

• ნარჩენების რაოდენობა

2016 წელს ცაგერის მუნიციპალიტეტიდან შეგროვებული და ნაგავსაყრელზე გატანილი იქნა 3720 კუბ. მეტრი ნარჩენი, მონაცემები აღებულია ა.ა.ი.პ „კომუნალური მომსახურეობის მიერ ნაგავსაყრელზე გატანილი ნარჩენების რაოდენობის მიხედვით, ზოგადად მუნიციპალიტეტში ყოველწლიურად წარმოიქმნება 8500 კუბ.მეტრი ნარჩენები.

4.1. ნარჩენების პროგნოზირება

ცაგერის მუნიციპალიტეტში ნარჩენების წარმოქმნის პროგნოზის მიხედვით 2021 წლისთვის მოსალოდნელია, ეს მაჩვენებელი 9000 კუბ. მეტრს გაიზარდოს, რაც ნარჩენების შეგროვების არეალის ზრდასთანაა დაკავშირებული.

წლების მიხედვით ნარჩენების წარმოქმნის მდგომარეობა:

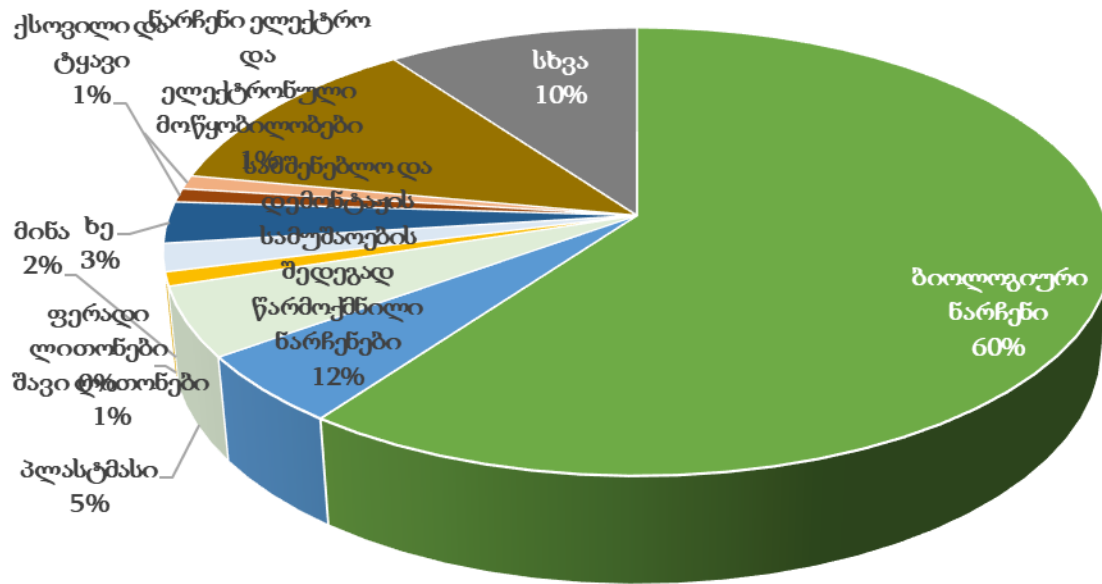
წელი	2012	2013	2014	2015	2016	2017	2018	2019	2020	2021
მ/კუბი	1300	1800	3720	4500	5200	6500	7000	8000	8500	9000

მუნიციპალიტეტში ნარჩენების წარმოქმნის ტენდენცია 2018-2021 წლებში ზრდადია, რაც გამოწვეულია იმით რომ იზრდება მყარი ნარჩენების გატანის მომსახურების არეალი, ნარჩენების მართვის სისტემების ეფექტიანობა დამოკიდებულია იმაზე, თუ რამდენად შესაძლებელია შესაბამისი სერვისებით მუნიციპალიტეტის მთლიანი მოსახლეობის მოცვა. ამ ეტაპზე ნარჩენების შეგროვებისა და გატანის მომსახურებით სარგებლობს ქალაქ ცაგერის 100% და დანარჩენი მოსახლეობის მხოლოდ 4%. რის გამოც ნარჩენების შეგროვებისა და ტრანსპორტირების უზრუნველყოფა მუნიციპალიტეტის მთელ ტერიტორიაზე აქტუალურია მომდევნო 5 წლის განმავლობაში, ნარჩენების მართვის ეროვნული სტრატეგიის შესაბამისად 2020 წლისთვის მიღწეული უნდა იქნას მინიმალური მაჩვენებელი 90%, ხოლო 2025 წლისთვის -100%.

4.2. ნარჩენების შემადგენლობის ანალიზი

ცაგერის მუნიციპალიტეტში წარმოქმნილი ნარჩენების შედგენილობის შესწავლა და მუდმივი დაკვირვება არ ხორციელდება, მაგრამ ჩვენი გამოცდილებით სავარაუდო მაჩვენებლები შემდეგ სურათს იძლევა ბიოლოგიური ნარჩენები (60%), პლასტმასის ნარჩენების (5%), მაკულატურის (5%), ლითონის (1%), მინის (2%), ხე (3%), ქსოვილი და ტყავი (1%), ნარჩენი ელექტრო და ელექტრონული მოწყობილობები (1%), სამშენებლო და დემონტაჟის სამუშაოების შედეგად წარმოქმნილი ნარჩენები (8%), სხვა ორგანული და არაორგანული ნარჩენები (10%).

ნარჩენების შედგენილობა



5. მუნიციპალური ნარჩენების მართვის არსებული სისტემის მიმოხილვა

5.1. არსებული მუნიციპალური მომსახურების აღწერა

ცაგერის მუნიციპალიტეტში ნარჩენების შეგროვებასა და ტრანსპორტირებას მომსახურებაობას ანხორციელებს ა.ა.ი.პ კოკმუნალური მომსახურება, რომელიც შექმნილია „მეწარმეთა შესახებ“ საქართველოს კანონის, საქართველოს ორგანული კანონის „ადგილობრივი თვითმმართველობის კოდექსის“ და საქართველოს სამოქალაქო კოდექსის საფუძველზე.

ა.აი.პ. კომუნალური მომსახურების საქმიანობის ძირითადი მიმართულებებია:

- მყარი (საყოფასხოვრებო) ნარჩენების შეგროვება და გატანა.
- ქუჩების დაგვა-დასუფთავება და გატანა.
- მოედნების, სკვერების, ბაღების დაგვა-დასუფთავება და გატანა.

ნარჩენებ მართვასთან დაკავშირებით შპს „კომუნალური მეურნეობა“ ახორციელებს შემდეგ საქმიანობას:

- ნარჩენების შეგროვება მოსახლეობიდან და ტრანსპორტირება ნაგავსაყრელამდე,
- ნარჩენების შეგროვება კომერციული, სხვა დანიშნულების დაწესებულებებიდან და გატანა.
- ბაღებსა და სკვერებში წარმოქმნილი ნარჩენების შეგროვება და გატანა.
- ქ.ცაგერის ქუჩების, მოედნების დაგვა დასუფთავება.

ხელშეკრულების საფუძველზე ა(ა)იპ „კომუნალური მომსახურება“ ასევე ახორციელებს სამშენებლო ნარჩენების გატანას.

მუნიციპალური ნარჩენების შეგროვებისათვის გამოიყენება შემდეგი სისტემები:

- **კონტეინერული:** კონტეინერები ნარჩენების შესაგროვებლად განლაგებულია საცხოვრებელ ადგილებთან ახლოს. მოსახლეობას საშუალება ეძლევა თავად განათავსოს ნარჩენები კონტეინერებში. კონტეინერების დაცლა ხდება სპეციალური სატრანსპორტო საშუალებებით ხდება ყოველკვირეულად 3-ჯერ.

კონტეინერული სისტემის რეალიზაცია:

კონტეინერული სისტემით მოცულია ქ.ცაგერისა და ქვედა ცაგერის ნაწილი, ასევე კონტეინერები განთავსებულია სოფლებში: ჭალისთავი, ბარდნალა, წიფერჩი, ლარჩვალი, ჩხუტელი, ორბელი, ლაჯანა, გაგულეჩი, ალპანა, აჭარა, ტვიში, ჩქუმი, ქულბაქი, ზუბი, ოყურეში, მახაში, ლასურიაში, დეხვირი, თაბორი, ადვი, ზოგიში. აგრეთვე ცენტრალური საავტომობილო გზის მიმდებარე ტერიტორიებზე, სადაც მგზავრთა ნაკადის შეცვრების ადგილებია და წყაროებთან: ქუთაისი-ცაგერის გზა - ოფიტარის წყარო, ცაგერის წყარო, რაჩხა, ბებურიშვილის წყარო.

ზარის სისტემა:

ზარის სისტემით მოცულია ქ.ცაგერის მხელად მისაწვდომი ქუჩები (ვაჟა ფშაველას ქუჩა, თავისუფლების ქუჩა, გოლეტიანის ქუჩა, ასათიანის ქუჩა, ისიანის ქუჩის ჩიხი, სოფელ ქვედა ცაგერის ახვლედიანის ქუჩა).

ამჟამად ქალაქის ტერიტორიაზე განთავსებულია 1,1 მ³-ის ტევადობის 43 ლითონის კონტეინერი. 0,350 მ³ ლითონის 16 ცალი კონტეინერი და პლასტმასის 77 კონტეინერი, ხოლო სოფლებში განთავსებულია 105 ლითონისა და 57 პლასტმასის კონტეინერი, ნარჩენების გატანის მიზნით ამ კონტეინერების დაცლა ხორციელდება ქალაქში კვირაში - 3 ჯერ, სოფლების მიხედვით კი კვირაში 2-ჯერ.

ცხრილი #3. კონტეინერების ადგილმდებარეობა და რაოდენობა ქ.ცაგერში

№	კონტეინერების რაოდენობა მოცულობის შესაბამისად			
	ცაგერის მუნიციპალიტეტი	პლასტმასის კონტეინერი 1,1 მ ³	ლითონის კონტეინერი 1,1 მ ³	ლითონის კონტეინერი 0,350 მ ³
1	რუსთაველის ქუჩა	13	16	
2	თამარ მეფის ქუჩა	2	3	
3	კოსტავას ქუჩა	7	5	
4	აღმაშენებლის ქუჩა	12	7	7
5	ნინოშვილის ქუჩა	12	2	
6	წერეთლის ქუჩა	3	2	
7	ასლანიკაშვილის ქუჩა	2	1	
8	ასათიანის ქუჩა	3	1	
9	წყარო	1	1	
10	მწვანე თეატრი	2		
11	ლესელიძის ქუჩა	2	2	
12	გოლეტიანის ქუჩა	2		3
13	ისიანის ქუჩა	3	1	

14	ბარათაშვილის ქუჩა	2		1
15	ახვლედიანის ქუჩა	3	1	
16	თავისუფლების ქუჩა	6	1	1
17	ვაჟა ფშაველას ქუჩა	2		4
	ჯამი	77	43	16

ცხრილი #4. კონტეინერების რაოდენობა ცაგერის მუნიციპალიტეტის სოფლებში .

№	კონტეინერების რაოდენობა მოცულობის შესაბამისად			
	ცაგერის მუნიციპალიტეტი	ლითონის კონტეინერი 1,1 მ ³	ლითონის კონტეინერი 0,350 მ ³	პლასტმასის კონტეინერი 1,1 მ ³
1	სოფ.ქვედა ცაგერი	4	33	8
2	სოფ. ჭალისთავი	4		8
3	სოფ.ბარდნალა	3		2
5	სოფ.წიფერჩი	2		
6	სოფ.ლარჩვალი	2		1
7	სოფ.ჩქუმი	4		2
8	სოფ.ქულბაქი	2		3
9	სოფ.ზუბი	4		
10	სოფ.ოყურეში	1	12	1
11	ლაძგვერიის წყარო	1	3	1
12	სოფ.მახაში	3		2
13	სოფ.ლასურიაში	2		4
14	სოფ.დებვირი			5
15	სოფ.ჩხუტელი	9		15
16	სოფ.ორბელი	5		6
17	სოფ.ლაჯანა	4		4
18	სოფ.სპათაგორი	1		

19	სოფ.ლაილაში	3		2
20	სოფ.ალპანა	2		2
21	ბებურიშვილის წყარო	1		
22	სოფ.თაბორი			2
23	სოფ.ადვი			1
24	სოფ.ზოგიში			1
25	სოფ.ტვიში			1
26	ტაშის წყარო			1
	სულ	57	33	72

5.2 შეგროვების და ტრანსპორტირების მომსახურება

ა.შეგროვების და ტრანსპორტირების საშუალებები და საოპერაციო პროცესები.

ნარჩენების მართვის მომსახურებას ცაგერის მუნიციპალიტეტში ახორციელებს ა(ა)იპ „კომუნალური მომსახურება“, შეგროვების მიზნით გამოიყენება კონტეინერები, ხოლო ძნელად მისასვლელ ქუჩებში ზარის სისტემა.

მომსახურება ეწევა ქალაქ ცაგერის 100%, ხოლო სოფლების - 20%. რომლებიც ვერ სარგებლობენ ნარჩენების შეგროვებისა და გატანის ორგანიზებული სისტემით.

ტერიტორიაზე ნარჩენების შეგროვებისა და ტრანსპორტირებისათვის გამოიყენება შემდეგი ტექნიკური აღჭურვილობა:

	სახეობა (ორბორბლიანი, ოთხბორბლიანი, პლასტმასის, ლითონის, და სხვ.)	მოცულობა (ლ)	რაოდენობა	მდებარეობა (ადგილი, რაიონი ან ქუჩა)
1	ოთხბორბლიანი ლითონის	1,100	100	ქ.ცაგერი.სოფლები
2	ოთხბორბლიანი ლითონის	0,350	60	ქ.ცაგერი.სოფლები
3	ოთხბორბლიანი პლასტმასის	1,100	150	ქ.ცაგერი.სოფლები

• ცხრილი #5. ნარჩენების ტრანსპორტირების ტექნიკური აღჭურვილობა

	სატრანსპორტო საშუალებების და კონტეინერების ტიპი	რაოდენობა	წარმოების წელი, ახალი, ნახმარი	ღია/დახურული	კომპაქტური კი/არა	ტევადობა მ3 ტონა	მდგომარეობა ქულა(1-5)
1	კომპაქტური ნაგავშიდი 13 მ ³ მერსედესის მარკა	1	2016 წ.	დახურული	კი	13	5
2	კომპაქტური ნაგავშიდი 7 მ ³ მერსედესის მარკა	1	2016 წ.	დახურული	კი	7	5
3	კომპაქტური ნაგავშიდი 5 მ ³ მანი	1	1998 წ.	დახურული	კი	5	1
4	თვითმცლელი ავტომანქანა ზილი	1	1982 წ.	ღია	არა	5	2

ა(ა)იპ „კომუნალურ მომსახურებას“ შემუშავებული აქვს ნარჩენების გატანის განრიგი, რომელშიც მითითებულია ქუჩებისა და სოფლების დასახელებები და ნარჩენების გატანის დრო.

ბ.შეგროვების მომსახურების დაფარვის არეალი.

ქალაქი ცაგერი.

ნარჩენების შეგროვება-გატანის მომსახურებით მოცულია ქალაქ ცაგერის მთელი ტერიტორიისა და მოსახლეობის 100%. ამისთვის გამოიყენება კონტეინერული სისტემა, ხოლო ზარის სისტემა გამოიყენება ძნელად მისასვლელ ქუჩებში. მომსახურება ხორციელდება კვირაში 3-ჯერადად.

5.3. ქუჩების დასუფთავება

ქუჩების დაგვა-დასუფთავება ხორციელდება ქ.ცაგერისა და სოფელ ქვედა ცაგერის ნაწილში, რომელსაც ანხორციელებს ა(ა)იპ კომუნალური მომსახურების თაოსნობით, რაშიდაც აქტიურად ჩაერთო მუნიციპალიტეტის საჯარო სკოლები, რომელთა თაოსნობით

პერიოდულად ეწეობა დანაგვიანებული ტერიტორიების დასუფთავების აქციები, სადაც მონაწილეობა მიიღო 1500-მდე მოქალაქემ.

ცხრილი #6. ქუჩების დაგვა ცაგერის მუნიციპალიტეტში

#	მომსახურების აღწერა	დასუფთავების ჯერადობა	დასასუფთავე ბელი ტერიტორიის ფართობი
1	ქალაქ ცაგერის რუსთაველის, კოსტავას, თამარ მეფის, ნინოშვილის, ასათიანის, ლესელიძის,წერეთლის, თავისუფლების და აღმაშენებლის ქუჩების დაგვა-დასუფთავება.	კვირაში 2-5 დღე	78770 კვ/მ
2	ავტოსადგურის, აგრარული ბაზრის, ცენტრალური მოედნების დაგვა-დასუფთავება.	კვირაში 5 დღე	4817 კვ/მ
3	სანიაღვრე არხის დასუფთავება	თვეში 1-2	5634 გრმმ.
4	ბაღებისა და სკვერების დასუფთავება და გატანა	კვირაში 1-5	12008 კვ.მ

ბიოდეგრადირებადი ნარჩენები

ბიოდეგრადირებადი ნარჩენები, როგორცაა სამზარეულოს ნარჩენები, საკვებისა და ბაღის ნარჩენები, წარმოადგენს საყოფაცხოვრებო ნარჩენების მთავარ შემადგენელ ნაწილს რაც ცაგერის მუნიციპალიტეტში 45%-ზე მეტია. ბიოდეგრადირებადი ნარჩენები გამოიყენება შინაური ცხოველების საკვებად ან კომპოსტირებისთვის, ხოლო (მუნიციპალური) პარკებიდან და სკვერებიდან ამოღებულ დიდი რაოდენობით ნარჩენებს, ამჟამად ხდება მათი შეგროვება და ნაგავსაყრელზე განთავსება. ნარჩენების მართვის ეროვნულ სტრატეგიასა და სამოქმედო გეგმაში აღნიშნულია, რომ გარემოსა და ბუნებრივი რესურსების დაცვის სამინისტრო შეიმუშავებს ბიოდეგრადირებადი ნარჩენების სტრატეგიას, სადაც ყურადღება გამახვილდება, ნაგავსაყრელზე განსათავსებელ ნარჩენებში ბიოდეგრადირებადი კომპონენტის შემცირებაზე. რაშიდაც ცაგერის მუნიციპალიტეტი საკუთარ წვლილს შეიტანს.

სამშენებლო და ნგრევის ნარჩენები

ინერტული ნარჩენები არის ნარჩენი, რომელიც არ განიცდის მნიშვნელოვან ფიზიკურ, ქიმიურ ან ბიოლოგიურ ცვლილებებს – არ იხსნება, არ იწვის და არ შედის სხვაგვარ ქიმიურ ან ფიზიკურ რეაქციაში, არ განიცდის ბიოდეგრადაციას და სხვა მასალაზე არ ახდენს ისეთ გავლენას, რომელიც

გამოიწვევს გარემოს დაბინძურებას ან ადამიანის ჯანმრთელობის დაზიანებას (მუხლის 3, ნარჩენების მართვის კოდექსი). ნარჩენების მართვის ეროვნულ სამოქმედო გეგმაში აღნიშნულია, რომ გარემოსა და ბუნებრივი რესურსების დაცვის სამინისტრო შეიმუშავებს „ინერტული ნარჩენების მართვის სამოქმედო გეგმას“.

ფიზიკური ან იურიდიული პირი, რომლის საქმიანობის შედეგად, წლის განმავლობაში 1000 ტონაზე მეტი ინერტული ნარჩენები წარმოიქმნება, ვალდებულია შეიმუშაოს კომპანიის ნარჩენების მართვის გეგმა, სადაც აღწერილია როგორ მოხდება ნარჩენების დამუშავება, და წარუდგინოს გარემოსა და ბუნებრივი რესურსების დაცვის სამინისტროს. ყველა კომპანია რომელიც წარმოქმნის სამშენებლო ნარჩენებს, სამშაობის დაწყებამდე უნდა დაუკავშირდეს მუნიციპალიტეტს და წერილობით აცნობოს რას უპირებს აღნიშნულ ნარჩენებს. ამავდროულად, უნდა წარმოადგინოს დოკუმენტაცია, რომ აღნიშნული ნარჩენების მართვა, ნამდვილად ხორციელდება უფლებამოსილი პირის მიერ.

უფრო მცირე რაოდენობის ინერტული ნარჩენების შესახებ, მუნიციპალიტეტში ინფორმაცია არ არსებობს. გაურკვეველია ისიც, თუ რა რაოდენობის ინერტული ნარჩენები ხვდება საყოფაცხოვრებო ნარჩენების კონტეინერში. ამჟამინდელი პრაქტიკით, ცალკეული პირები, რომლებიც საკუთარ სახლში მცირე მასშტაბის სარემონტო სამუშაოებს ატარებენ, ინერტულ ნარჩენებს ათავსებენ აღნიშნულ კონტეინერებში, ან ათავსებენ არკანონიერ ნაგავსაყრელებზე.

მიმღები პუნქტები

დღეისათვის კერძო პირებსა და კომპანიებს შეუძლიათ საკუთარი ნარჩენები მიიტანონ არსებულ ნაგავსაყრელებზე, რომლის მართვასაც ახორციელებს მყარი ნარჩენების მართვის კომპანია.

სახიფათო საყოფაცხოვრებო ნარჩენები

მუნიციპალიტეტი პასუხისმგებელია მუნიციპალური ნარჩენების შეგროვებაზე. სამართლებრივი თვალსაზრისით, მუნიციპალური ნარჩენები არის საყოფაცხოვრებო ნარჩენები, ან მსგავსი შემადგენლობის მქონე ნარჩენები, მათ შორის სეპარირებით შეგროვებული ფრაქციები, რომელიც წარმოიქმნება კომერციული, ინდუსტრიული და ინსტიტუციონალური პირების მიერ.

ქალაქში ეკოლოგიურად საშიში ქიმიური, სამედიცინო ნარჩენების ხვედრითი წილი უმნიშვნელოა.

ცაგერის მუნიციპალიტეტის ტერიტორიაზე, ოჯახებიდან და მცირე კომერციული ობიექტებიდან წარმოქმნილი სახიფათო მახასიათებლების შემცველი ნარჩენები შეიცავს:

- დაცლილი ბატარეები
- ნარჩენი საღებავები, გამხსნელები და სხვა ქიმიური შენაერთები, მათი შესანახი კონტეინერები

- ფლურესცენციული და ენერგო დამზოგავი ნათურები ან მილები.
- ელექტრო და ელექტრონული მოწყობილობები
- მინერალური და სამზარეულოს ზეთები და მათი შესანახი კონტეინერები
- სამედიცინო ნარჩენები და სამედიცინო მომსახურებისას გამოყენებული ნივთები .
- გარდაცვლილი შინაური ცხოველები (არაუმეტეს ნორმალურ საყოფაცხოვრებო პირობებში არსებული რაოდენობისა)
- სხვადასხვა კონსერვანტებით ან ქიმიკატებით, მათ შორის ლაქით დამუშავებული ხე/ხის მასალები
- აზბესტის ნარჩენები (მხოლოდ მცირე რაოდენობით)
- ნარჩენი პესტიციდები და მათი შესანახი კონტეინერები
- კოსმეტიკა, როგორცაა ფრჩხილის ლაქები და მისი გამხსნელები, სუნამოები, კრემები

საქართველოში დღემდე არ არსებობს ორგანიზებული სისტემა ან სათანადო ობიექტი, სადაც შეიძლება მსგავსი სახიფათო ნარჩენების შეგროვება, აღდგენა და/ან უსაფრთხო განთავსება (გარდა იმ ობიექტებისა, რომელიც განკუთვნილია სამედიცინო დაწესებულებებიდან წარმოქმნილი ნარჩენებისთვის). როგორცაა სამედიცინო ნარჩენები, მის გატანას აწარმოებს კერძო კომპანია.

დაცლილი ბატარეები და აკუმულატორები

ცაგერის მუნიციპალიტეტში ჯერ-ჯერობით არ ხდება ბატარეების, ნათურებიდან, კედლისა და მაჯის საათებიდან, ლეპტოპებიდან, საყოფაცხოვრებო ტექნიკიდან, საპარსებიდან, სათამაშოებიდან, ელ. ხელსაწყოებიდან ნარჩენების შეგროვება, რომლებიც დღესდღეობით საყოფაცხოვრებო ნარჩენებთან ერთად იყრება.

ელექტრო და ელექტრონული მოწყობილობების ნარჩენები

ელექტრო და ელექტრონული მოწყობილობის ნარჩენები შეიცავს სახიფათო მასალებს. მართალია, არსებობენ ფორმალური თუ არაფორმალური შემგროვებლები, თუმცა ისინი ძირითადად დაინტერესებული არიან დიდი ზომის ნივთებით, როგორცაა სარეცხი მანქანა ან მაცივრები და ისიც ძირითადად გროვდება მეტალის ან მეორადი ნაწილების გამო. ყველა სხვა მცირე ზომის მოწყობილობა, რომელიც რემონტს აღარ ექვემდებარება და

არანაირი ღირებულება არ გააჩნია, როგორცაა: გაფუჭებული სათამაშოები, საოჯახო ტექნიკა, ლეპტოპები, მობილური ტელეფონები, სავარაუდოდ ხვდება მუნიციპალურ მყარ ნარჩენებში.

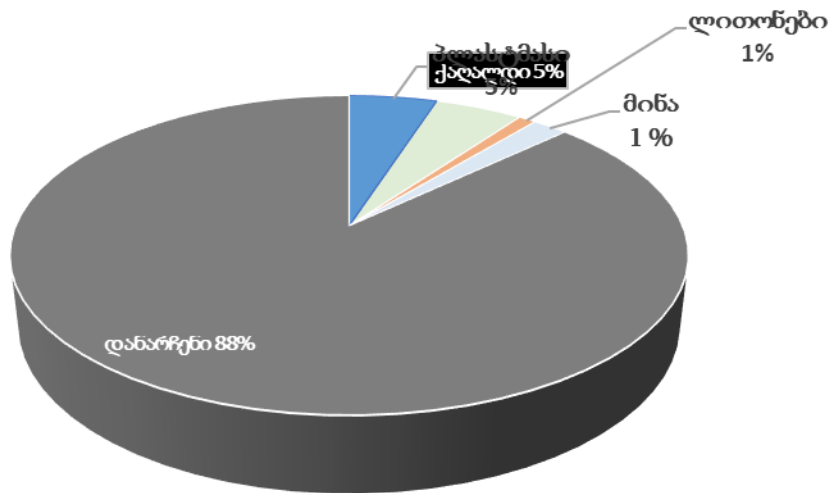
თანამშრომლობა მუნიციპალიტეტებს შორის

ნარჩენების მართვის კოდექსი მუნიციპალიტეტებს აძლევს ერთად მუშაობის საშუალებას. თუმცა, ცაგერის მუნიციპალიტეტი მსგავს საქმიანობაში რაიმე ფორმით ჩართული არ ყოფილა.

6 - ნარჩენების განთავსება

6.1 ნარჩენების გადამუშავება და აღდგენა (რეციკლირება და კომპოსტირება)

ნარჩენების აღდგენის ორგანიზებული საქმიანობა მუნიციპალიტეტის ტერიტორიაზე არ ხორციელდება, მაგრამ დაგეგმილია უახლოეს წლებში მოხდეს ნარჩენების კომპოსტირება და დაინერგოს სეპარირებული შეგოვება პლასტმასი, მინა და მუყაო. რაც შეეხება რეციკლირებას ამ ტიპის საწარმოები, მუნიციპალიტეტის ტერიტორიაზე არ არის.



6.2 საბოლოო განთავსება

ცაგერის მუნიციპალიტეტის ტერიტორიაზე წარმოქმნილი და შეგროვებული ნარჩენების განთავსება ხორციელდება ქალაქ ცაგერის მიმდებარე ტერიტორიაზე არსებულ ნაგავსაყრელზე. გარდა ამისა მუნიციპალიტეტში არსებობს არაოფიციალური ნაგავსაყრელები, სადაც მოსახლეობა ანთავსებენ ნარჩენებს, რომლებიც აბინძურებენ გარემოს, რის გაუვნებელყოფისათვის პერიოდულად ხდება ნარჩენების გატანა. ამ მიზნით ეწყობა დასუფთავების აქციები და ქოტური ნაგავსაყრელების დახურვის პროცესი. სახიფათო ნარჩენები, სხვა ნარჩენებთან ერთად თავსდება საერთო კონტეინერებში და საბოლოოდ ხვდება ნაგავსაყრელზე. მეტალის შემცველი ნარჩენები, რომელსაც კერძო პირები განცალკევებით აგროვებენ და ახდენენ მის გაყიდვას კერძო პირებზე,

რაც შეეხება მკვდარ ცხოველებს, მათი განთავსება არსებულ ნაგავსაყრელზე მიმდინარეობს, ხოლო სოფლად მოსახლეობა ახდენს დამარხვას. სამედიცინო ნარჩენების შეგროვება სხვადასხვა სამედიცინო დაწესებულებებიდან, ხორციელდება სპეციალური კომპანიების მიერ. მიუხედავად ამისა, სამედიცინო დანიშნულების მქონე ზოგიერთი ნივთი, მაინც ერევა საყოფაცხოვრებო ნარჩენებში და შესაბამისად, ხვდება საერთო კონტეინერებში და შემდეგ - მუნიციპალურ ნაგავსაყრელზე. ეს ნარჩენები ძირითადად შეიცავს წამლებს, გამოყენებულ და დაბინძურებულ შესაფუთ მასალებს და ამპულებს.

ნარჩენების შემკრებ კონტეინერებში გადაყრილ სხვა მასალებთან შედარებით სახიფათო ნარჩენების რაოდენობა უმნშვნელოა და მისი წილი 1%-ზე ნაკლებია. სავარაუდოდ, საქართველოში ეს ციფრი უფრო ნაკლებია, მიუხედავად იმისა, რომ სასოფლო რაიონებში საკმაო რაოდენობის ნარჩენი პესტიციდები და მათი შესაფუთი მასალები იყრება.

მუნიციპალიტეტში არსებული არაოფიციალური ნაგავსაყრელების ინვენტარიზაცია					
ადგილმდებარეობა	ფართი	ნარჩენების სავარაუდო რაოდენობა	მოსახლეობა, რომელსაც ნაგავსაყრელი ემსახურება	გამოყენების წლები	აღწერა ან გარემოზე ზემოქმედება
ტვიში	300	150	300	2012-2016	არის ღია სივრცე სადაც ხდება ნარჩენების დაყრა
ლახევა	50	50	50	2010-2016	არის ღია სივრცე სადაც ხდება ნარჩენების დაყრა
ორხვი	200	100	200	2012-2016	აბინძურებს მდინარეს
ქორენიში	100	80	100	2013-2016	არის ღია სივრცე სადაც ხდება ნარჩენების დაყრა
ალპანა	60	200	190	2012-2016	აბინძურებს მდინარეს
აჭარა	30	200	80	2013-2016	აბინძურებს მდინარეს
ზოგიში	70	200	150	2010-2016	არის ღია სივრცე სადაც ხდება ნარჩენების დაყრა
ცაგერა	50	200	30	2013-2016	არის ღია სივრცე სადაც ხდება ნარჩენების დაყრა
ლაილაში	50	200	230	2013-2016	არის ღია სივრცე სადაც ხდება ნარჩენების დაყრა
თაბორი	60	60	70	2012-2016	არის ღია სივრცე სადაც ხდება ნარჩენების დაყრა
სურმუში	50	100	120	2013-2016	არის ღია სივრცე სადაც ხდება ნარჩენების დაყრა
ლუ	60	30	40	2013-2016	არის ღია სივრცე სადაც

					ხდება ნარჩენების დაყრა
ქვედა ღვირიში	200	100	130	2012-2016	აბინძურებს მდინარეს
ზედა ღვირიში	90	50	60	2010-2016	არის ღია სივრცე სადაც ხდება ნარჩენების დაყრა
უცხერი	100	150	170	2011-2016	არის ღია სივრცე სადაც ხდება ნარჩენების დაყრა
ნასპერი	100	180	200	2010-2016	არის ღია სივრცე სადაც ხდება ნარჩენების დაყრა
სანორჩი	70	60	70	2012-2016	არის ღია სივრცე სადაც ხდება ნარჩენების დაყრა
ნაკურალეში	140	160	180	2013-2016	არის ღია სივრცე სადაც ხდება ნარჩენების დაყრა
ცხუკუშერი	80	100	140	2013-2016	არის ღია სივრცე სადაც ხდება ნარჩენების დაყრა
უსახელო	150	200	280	2012-2016	არის ღია სივრცე სადაც ხდება ნარჩენების დაყრა
ხოჯი	100	200	150	2010-2016	არის ღია სივრცე სადაც ხდება ნარჩენების დაყრა
გაგულეჩი	50	200	200	2012-2016	არის ღია სივრცე სადაც ხდება ნარჩენების დაყრა
ლაჯანა	70	500	500	2012-2016	აბინძურებს მდინარეს
ორბელი	100	1000	1000	2012-2016	აბინძურებს მდინარეს
კურცობი	30	40	40	2010-2016	არის ღია სივრცე სადაც ხდება ნარჩენების დაყრა
წილამიერი	40	100	100	2013-2016	არის ღია სივრცე სადაც ხდება ნარჩენების დაყრა
სპათაგორი	70	150	150	2012-2016	არის ღია სივრცე სადაც ხდება ნარჩენების დაყრა
ლემკედა	60	100	100	2013-2016	არის ღია სივრცე სადაც ხდება ნარჩენების დაყრა
ლაცორია	50	120	120	2012-2016	არის ღია სივრცე სადაც ხდება ნარჩენების დაყრა
ზედა საირმე	20	150	260	2010-2016	არის ღია სივრცე სადაც ხდება ნარჩენების დაყრა
ქვედა საირმე	20	50	71	2012-2016	არის ღია სივრცე სადაც ხდება ნარჩენების დაყრა
ჩხუტელი	1500	950	950	2011-2016	აბინძურებს მდინარეს

ლასხანა	500	110	110	2013-2016	არის ღია სივრცე სადაც ხდება ნარჩენების დაყრა
დოლურაში	300	21	21	2010-2016	აბინძურებს მდინარეს
ლასურიაში	2000	600	600	2013-2016	აბინძურებს ხევს
მახაში	1000	500	500	2012-2016	აბინძურებს ხევს
დებვირი	1000	550	550	2010-2016	აბინძურებს ხევს
ლესინდი	500	100	100	2012-2016	აბინძურებს ხევს
ქვედა ალვი	20	200	200	2012-2016	აბინძურებს მდინარეს
ზედა ალვი	20	48	48	2012-2016	არის ღია სივრცე სადაც ხდება ნარჩენების დაყრა
შუა ალვი	20	42	42	2013-2016	არის ღია სივრცე სადაც ხდება ნარჩენების დაყრა
კენაში	20	8	8	2010-2016	არის ღია სივრცე სადაც ხდება ნარჩენების დაყრა
ოყურეში	400	350	350	2011-2016	არის ღია სივრცე სადაც ხდება ნარჩენების დაყრა
ოფიტარა	100	30	30	2012-2016	არის ღია სივრცე სადაც ხდება ნარჩენების დაყრა
ზუბი	200	350	350	2011-2016	აბინძურებს მდინარეს
ისუნდერი	300	150	150	2012-2016	არის ღია სივრცე სადაც ხდება ნარჩენების დაყრა
მახურა	200	60	60	2012-2016	აბინძურებს მდინარეს
ბარდნალა	80	200	250	2012-2016	არის ღია სივრცე სადაც ხდება ნარჩენების დაყრა
წიფერჩი	90	250	290	2011-2016	აბინძურებს მდინარეს
ლარჩვალი	60	120	130	2012-2016	აბინძურებს მდინარეს
ჩქუმი	60	20	20	2012-2016	აბინძურებს მდინარეს
ქულბაქი	70	20	20	2013-2016	აბინძურებს მდინარეს
ქვედა ლუხვანო	100	100	100	2012-2016	აბინძურებს მდინარეს
ზედა ლუხვანო	100	80	80	2013-2016	არის ღია სივრცე სადაც ხდება ნარჩენების დაყრა

ზარაგულა	70	50	50	2012-2016	არის ღია სივრცე სადაც ხდება ნარჩენების დაყრა
ქვედა ცაგერი	500	800	1000	2012-2016	აბინძურებს მდინარეს
ჭალისთავი	300	300	350	2011-2016	აბინძურებს მდინარეს
გვესო	200	180	200	2013-2016	აბინძურებს ხევს



დანაგვიანებული ტერიტორიების დასუფთავების აქცია.

7 - დაფინანსება

ნარჩენების მართვის უზრუნველყოფის ფაქტიური ღირებულება (ოპერაციების და მოვლის ხარჯების ჩათვლით - პერსონალის, საწვავის, მოვლა/შეკეთების და ა.შ)

- 2015 წელი - 172762ლარი
 - 2016 წელი 167000 ლარი
 - 2017 წელი - 264421 ლარი
 - 2018 წელი - 387872 ლარი
 - 2019 წელი -441525 ლარი
- დასახლებული ტერიტორიების დასუფთავების, შეგროვების და გატანის ხარჯების დინამიკა (2015-2019 წლები)

წელიწადი	მყარი ნარჩენების დასუფთავების, შეგროვების და ნაგავსაყრელ ამდე მიტანის ხარჯი	შემოსავალი დასუფთავების გადასახადიდან			იურ. პირები			
		სულ	შემოსავალი ფიზ. პირებიდან	შემოსავალი იურ. პირებიდან	დასუფთ. დაფარვის არეალი მუნიციპალიტ.-ში	დასუფ. გადასახადის ამოღების წილი	დასუფთ. დაფარვის არეალი მუნიციპალიტ.-ში	დასუფ. გადასახადის ამოღების წილი
					[ლარი/წელიწადში]	[ლარი/წელიწადში]	[ლარი/წელიწადში]	[ლარი/წელიწადში]
2015 წ.	172762	5492	1232	4260	1409	95	127	95
2016 წ.	167000	5437	1492	3945	1320	95	150	95

2017 წ.	264421	11873	7173	4700	2000	95	165	95
2018 წ.	278712	3087	1087	2000	3960	95	165	95
2019წ. პროგნოზი	343800	17000	8000	9000	4000	95	165	95

ხარჯები და შემოსავლები

ქუჩების დასუფთავება, ნარჩენების შეგროვება სახლებიდან, საჯარო დაწესებულებებიდან და სხვა იურიდიული პირებიდან ექვემდებარება მომსახურების საფასურის გადახდას, რომლის თანახმად, ნარჩენების წარმოქმნილი იხდის შეგროვებისა და განთავსების ხარჯებს. ოჯახებში წარმოქმნილ ნარჩენებს აგროვებს მუნიციპალიტეტი, ხოლო „ნარჩენების მოსაკრებელს“ არეგულირებს კანონმდებლობა, ხოლო საჭიროების შემთხვევაში მუნიციპალიტეტი განახორციელებს სუბსიდირებას.

გარდა ამისა, მუნიციპალიტეტი ნარჩენებს აგროვებს კერძო კომპანიებისგანაც, თუ მათ მიერ წარმოქმნილი ნარჩენები შემადგენლობით საყოფაცხოვრებო ნარჩენების მსგავსია. კომპანიებისთვის განკუთვნილ გადასახადს არეგულირებს კანონმდებლობა.

დღესდღეობით, მოსახლეობიდან და კომპანიებიდან ამოღებული მოსაკრებელი ვერ ფარავს გაწეული მომსახურების ხარჯების, ნაწილობრივ იმიტომ, რომ მოსაკრებლის ამოღება სრულად ვერ ხორციელდება. გარდა ამისა, დღეს არსებული სისტემა არ ითვალისწინებს ხარჯების მოსალოდნელ ზრდას, რაც რეგიონალური ნაგავსაყრელების ახალი სისტემის დანერგვასთან არის დაკავშირებული.

7.1. ხარჯები და ხარჯების ანაზღაურება

ა. არსებული ტარიფები და ხარჯების ფაქტობრივი ანაზღაურება/მოსაკრებლის ამოღებასთან დაკავშირებული გამოცდილება

ცაგერის მუნიციპალიტეტის ტერიტორიაზე დასუფთავების მოსაკრებლის შემოღებასა და გადახდას არეგულირებს ცაგერის მუნიციპალიტეტის საკრებულოს 2013 წლის 25 იანვრის #3 დადგენილება, ცაგერის მუნიციპალიტეტის დასახლებული ტერიტორიების დასუფთავების მოსაკრებლის შემოღების და მოსაკრებლის გადახდის ინსტრუქციის დამტკიცების შესახებ“ ცაგერის მუნიციპალიტეტში დასახლებული ტერიტორიის დასუფთავების მოსაკრებლის გადასახადისაგან განთავისუფლებას დადგენილება არ ითვალისწინებს.

აღნიშნული დოკუმენტის შესაბამისად მოსაკრებლის გადამხდელები არიან ცაგერის მუნიციპალიტეტის ტერიტორიაზე არსებული იურიდიული პირები და ორგანიზაცია-დაწესებულებები, ფიზიკური პირები, რომლებიც აწარმოებენ ნარჩენებს.

მოსაკრებლის ოდენობა ქ.ცაგერში 1 სულ მოსახლეზე თვეში შეადგენს 0,25 ლარს. ხოლო საყოფაცხოვრებო ნარჩენების შეგროვება-ტრანსპორტირება, ამ ნარჩენების გაუვნებელყოფის და განთავსების, ასევე ქუჩების დაგვა-დასუფთავების ხარჯები იფარება ცაგერის მუნიციპალიტეტის ბიუჯეტიდან. აღნიშნული დადგენილება აწესრიგებს მოსაკრებლის გაანგარიშებისა და გადახდის წესებს.

იურიდიულ პირებისა და ორგანიზაცია-დაწესებულებების ნარჩენების შეგროვება-ტრანსპორტირებას ახორციელებს შპს ა(ა)იპ „კომუნალური მომსახურება“.

ცაგერის მუნიციპალიტეტის ტერიტორიაზე, წლების შემდგომ მომსახურების ხარისხის გაუმჯობესებასა და არეალის გაზრდასთან ერთად, სავარაუდოთ გაიზრდება მომსახურების ტარიფები, გათვალისწინებული იქნება მოსახლეობის შესაძლებლობიდან გამომდინარე სატარიფო მაჩვენებლების პროგნოზი 5-წლიან პერსპექტივაში.

- მომსახურების სერვისით სარგებლობს მუნიციპალიტეტის დაახლოებით 3960 მაცხოვრებელი, ხოლო მუნიციპალიტეტის მთლიანი მოსახლეობა შეადგენს 12365 ადამიანს.
- კომერციული/ინსტიტუციური/ საჯარო დაწესებულებების არსებული რაოდენობა, რომელიც სარგებლობს ამ სერვისით -52
- მუნიციპალიტეტში მთლიანად არსებული კომერციული/ინსტიტუციური/ საჯარო დაწესებულებები-98.
- მყარი ნარჩენების გადასახადი იწერება ქვითრების შესაბამისად, რაზედაც ზედამხედველობას ანხორციელებს მუნიციპალიტეტის ეკონომიკური სამსახური.
- კომერციულ ობიექტების გადასახადის გადახდა ხდება ხელშეკრულების საფუძველზე, მუნიციპალიტეტის მოსაკრებლისათვის განკუთვნილ ანგარიშზე ჩარიცხვით.

ცაგერის მუნიციპალიტეტის საკრებულოს 2018 წლის 4 აპრილის N 43 დადგენილებით მოსაკრებლის ოდენობა ერთ სულ მოსახლეზე თვეში შეადგენს 0,50 ლარს. ხოლო მოსაკრებელი დასახლებული ტერიტორიის დასუფთავებისათვის დაწესებულებების, ორგანიზაციებისა იურიდიული პირებისათვის ტარიფების მაჩვენებლები დიფერენცირებულია:

ცხრილი #8. ნარჩენების მართვასთან დაკავშირებული ტარიფების პროგნოზი.

	2018	2019	2020	2021	2022
საყოფაცხოვრებო ლარი/ერთ სულ მოსახლეზე/თვეში	0.5	0.8	1	1.2	1.5

მოსაკრებელი დასახლებული ტერიტორიის დასუფთავებისათვის დაწესებულებების, ორგანიზაციებისა და იურიდიული პირებისათვის
ტარიფების მაჩვენებლები

№	საწარმოების, ორგანიზაციებისა და დაწესებულებების ჯგუფების ჩამონათვალის საქმიანობის სფეროს მიხედვით	ზომის ერთეული	ნარჩენების წლიური დაგროვების ნორმა მ ³	მოსაკრებლის განაკვეთი თვეში ზომის ერთეული (სვეტი 4:12X12 მოსაკრებლის ოდენობა 1 კუბ.მ ნარჩენზე)ლარი
1	2	3	4	5
1	შერეული საქონლის მაღაზია	სამუშაო ფართი 1 მ3	0,26	0,26
2	სუპერმარკეტი	სამუშაო ფართი 1 მ2	0,26	0,26
3	სასურსათო მაღაზია	სამუშაო ფართი 1 მ2	0,26	0,26
4	სამრეწველო მაღაზია	სამუშაო ფართი 1 მ2	0,25	0,25
5	აფთიაქი	სამუშაო ფართი 1 მ2	0,25	0,25
6	შერეული საქონლის ბაზრობა	ერთი ადგილი	0,76	0,76
7	აგრარული ბაზარი	ერთი ადგილი	0,94	0,94
8	კაფე,ბარი,რესტორანი,სასადილო	ერთი დასაჯდომი ადგილი	1,5	1,5
9	სარიტუალო დარბაზი	სამუშაო ფართის 1 მ2	0,07	0,07
10	სასტუმრო	ერთი საწოლი	1,0	1,0
11	უმადღესი სასწავლებელი,სკოლა, კოლეჯი,ტექნიკუმი,პროფსასწავ	ერთ მოსწავლეზე	0,06	0,06

	ლებელი (სხვა საგანმანათლებლო დაწესებულება)			
12	საბავშვო ბაღი, ბაგა ბაღი	ერთ აღსაზრდელზე	0,2	0,2
13	სახელმწიფო ადმინისტრაციული დაწესებულება	სამუშაოს ფართის 1 მ2	0,04	0,04
14	ოფისი, სააგენტო და პროფესიული ორგანიზაცია	საერთო ფართი 1 მ2	0,04	0,04
15	კლუბი, კინოთეატრი, თეატრი	მაყ.1 სავარძელი	0,16	0,16
16	ინტერნეტ კაფე	საერთო ფართის 1 მ2	0.2	0,2
17	ბენზინგასამართი და გაზგასამართი სადგური, სამრეცხაო	საერთო ფართი 1 მ2	0,08	0,08
18	ავტოტექნომსახურეობის სადგური, სახელოსნო	ღია ფართი 1 მ2 დახურული 1 მ2	0,02 0.14	0,02 0,14
19	სამეწარმრო საქმიანობა შენობის შიგნით მიმდინარე წარმოებისას და საყოფაცხოვრებო მომსახურების ობიექტი	საერთო ფართის 1 მ2	0.2	0,2
20	ბანკი, Lლომბარდი, საკრედიტო და ვალუტის გადამცვლელი პუნქტი	საერთო ფართის 1 მ2	0.04	0,04
21	სტადიონი, სპორტულ გამაჯანსაღებელი დაწესებულება, მანეჟი სპორტკლუბი	ღია ფართის 1 მ2 დახურული ფართი 1მ2	0.02 0.04	0,02 0,04
22	აბანო, საუნა	საერთო ფართი 1მ2	0.18	0,18
23	სადალაქო, სილამაზის სალონი	საერთო ფართი 1მ2	0. 3	0,3
24	საცხობი	სამუშაო ფართი 1 მ2	0.2	0,2
25	ღია ტიპის დასვენების და გასართობი თავშეყრის ადგილი, სკვერი, ბაღი, ატრაქციონი	საერთო ფართი 1 მ2	0.008	0,008

26	საწყობი პირდაპირი მიყიდვის გარეშე, მაცივარი, ბაზა	დახურული ფართის 1 მ2	0,08	0,08
27	საწარმოო დანიშნულების ობიექტის ღია ტერიტორია	საერთო ფართის 1 მ2	0.008	0,008
28	მსხვილი სერიული პროდუქციის საწარმოო შენობა ნაგებობანი	საერთო ფართის 1 მ2	0.04	0,04
29	მუზეუმი, ბიბლიოთეკა	საერთო ფართის 1 მ2	0.03	0,03
30	საავადმყოფო, სამშობიარო სახლი	ერთ საწოლზე	1.0	1,0
31	პოლიკლინიკა, სამედიცინო დიაგნოსტიკური ცენტრი, ექიმისა და სტომატოლოგიური კაბინეტი	საერთო ფართის 1 მ2	0.1	0,1
32	მოხუცებულთა სახლი, ბავშვთა სახლი	მომს.ერთი ადგილი	0.12	0,12
33	ავტოსადგური	ღია 1 მ2 დახურული ფართი 1 მ	0.008 0.08	0,008 0,08
34	მშენებარე ობიექტი	ფართი 1 მ2	0.32	0,32
35	სარემონტო სამუშაო (გაწმენდა, შეღებვა და სხვა)	ფართი 1 მ2	0.17	0,17

- 1)
- 2) 2015 წელს მოსაკრებლიდან შეგროვებული თანხა სულ 5492 ლარი.
- 3) 2016 წელს მოსაკრებლიდან შეგროვებული თანხა სულ 5437 ლარი
- 4) 2017 წელს მოსაკრებლიდან შეგროვებული თანხა სულ 11873 ლარი
- 5) 2018 წელს მოსაკრებლიდან შეგროვებული თანხა სულ 3087 ლარი

8 - ნარჩენების მართვის სისტემის შეფასება

8.1 ცაგერის მუნიციპალიტეტში ნარჩენების მართვის სისტემის ანალიზი

სამუშაო ჯგუფთან თანამშრომლობით შემუშავებული იქნა ცაგერის მუნიციპალიტეტში ნარჩენებისმართვის არსებული სისტემის ანალიზი ძლიერი და სუსტი მხარეების, შესაძლებლობებისა და საფრთხეების განსაზღვრა .

ძლიერ მხარეებს შორის აღსანიშნავია ის, რომ:

- ცაგერის მუნიციპალიტეტში ფუნქციონირებს ა(ა)იპ „კომუნალური მომსახურება“, რომელიც ახორციელებს ნარჩენების მართვის მომსახურებას მუნიციპალიტეტის ტერიტორიაზე;
- არსებობს ინფრასტრუქტურა, რომელიც დღეისათვის უზრუნველყოფს მუნიციპალიტეტის ტერიტორიაზე ნარჩენების შეგროვებასა და გატანას;
- ადგილობრივი ბიუჯეტიდან დაფინანსების მზარდი დინამიკა;

სუსტ მხარეები:

- მუნიციპალიტეტის ტერიტორიაზე არასანქცირებული ნაგავსაყრელების არსებობა;
- სახიფათო ნარჩენების მართვის განუხორციელებლობა სპეციალური დამტვირთველი ტექნიკის არ არსებობა;
- ნარჩენების მართვის მომსახურებით არ არის მოცული მუნიციპალიტეტის მთელი ტერიტორია;
- ნარჩენების სეპარირების სისტემების არ არსებობა;
- ცხოველთა ნარჩენების უტილიზაციის საშუალებების არ არსებობა.

8.2 - მუნიციპალური ნარჩენების მართვის განვითარება და ცვლილებები

მუნიციპალიტეტში ნარჩენების მართვის სფეროში არსებული პრობლემების იდენტიფიკაციისათვის გამოიყენება მოსახლეობასთან შეხვედრები და სხვა, სამიზნე ჯგუფები, სადაც გამოკვეთილი პრობლემების შესაბამისად ჩამოყალიბდა პრიორიტეტული მიმართულებები.

ცხრილი #9. ნარჩენების მართვასთან დაკავშირებული პრობლემების რანჟირება.

კონტეინერების არასაკმარისი რაოდენობა

მოსახლეობის დაბალი თვითშეგნება

ნარჩენების სეპარირების არარსებობა

არასანქცირებული სტიქიური ნაგავსაყრელები

სპეციალური ტექნიკის ნაკლებობა (ჩამჩიანი დამტვირთველი და დამგველი ავტომანქანა)

ნარჩენების შეგროვებისა და გატანის მომსახურების არეალის სიმცირე

ნარჩენების წვა

ნარჩენების კომპოსტირების არარსებობა

ნარჩენებით გარემოს დაბინძურებისათვის სანქციების არგამოყენება

ამდენად, ყველაზე პრიორიტეტულ პრობლემებს წარმოადგენს:

- ნარჩენების შეგროვებისათვის კონტეინერების არასაკმარისი რაოდენობა ამ ეტაპისათვის, მაგრამ 2017 წელს დაიწყო და ყოველწლიურად იგეგმება კონტეინერების შესყიდვა
- მოსახლეობის დაბალი თვითშეგნება, რაც მნიშვნელოვნად განაპირობებს გარემოს ნარჩენებით დაბინძურებას,
- ნარჩენების დახარისხებული შეგროვების (სეპარირების) სისტემების არარსებობა,
- მუნიციპალიტეტში არსებული სტიქიური ნაგავსაყრელები

ბიოდეგრადირებადი ნარჩენები

ბიოდეგრადირებადი ნარჩენების დამუშავების ყველაზე მარტივი და სრულყოფილი გზა არის კომპოსტირება. საოჯახო კომპოსტირება ჩვენთან უკვე დაწყებულია და მუნიციპალიტეტი აპირებს ეს საქმიანობა უფრო მეტად წახალისოს, კომპოსტირების შესახებ ინფორმაცია მივაწოდოთ საკუთარი ბაღის მქონე ყველა ოჯახს მუნიციპალიტეტი აპირებს ჩაერთოს ამ კამპანიაში, დაარიგოს ბუკლეტები, სადაც აღწერილი იქნება როგორ მოვაწყოთ საკუთარი კომპოსტირების კონტეინერი.

ნარჩენების მართვის კოდექსის 35-ე მუხლის შესაბამისად იკრძალება მუნიციპალური არასახიფათო ნარჩენების ღია წესით, ან არადანიშნულების საწვავ დანადგარში დაწვა, რაზედაც ამ კოდექსის 47-ე მუხლით გათვალისწინებულ ადმინისტრაციულ სამართალდარღვევებზე კონტროლის მიზნით ოქმებს ადგენენ გარემოს დაცვისა და სოფლის მეურნეობის და შ.ს. სამინისტროს სისტემებში შემავალი დაწესებულებების უფლებამოსილი თანამშრომლები, ხოლო 31-ე-35-ე მუხლებით, 36-ე მუხლის პირველი და მე-2 ნაწილებით, 39-ე მუხლით, 43-ე მუხლის პირველი ნაწილითა და 46-ე მუხლით გათვალისწინებულ ადმინისტრაციულ სამართალდარღვევათა შესახებ ოქმებს ადგენს მუნიციპალიტეტის აღმასრულებელი ორგანო, ან მუნიციპალიტეტის აღმასრულებელი ორგანოს მიერ უფლებამოსილი პირი, რომელსაც ბრძანების საფუძველზე ნიშნავს მუნიციპალიტეტის მერი.

სამშენებლო და ნგრევის ნარჩენები

ზოგიერთი სახის ინერტული ნარჩენები ჯანმრთელობისთვის საშიშია. ამასთან, დანაგვიანება და ნარჩენების გზის პირას გადაყრა მიუღებელია ესთეტიური თვალსაზრისითაც, გამომდინარე აქედან, აღნიშნული ქმედება აკრძალულია, ხოლო ნარჩენების მართვის კოდექსის 32-ე მუხლი, აწესებს ჯარიმებს სამშენებლო ან ინერტული ნარჩენებით, გარემოს დაბინძურებისთვის.

1. 1 მ³-მდე მოცულობის სამშენებლო ან სხვა ინერტული ნარჩენით გარემოს დანაგვიანება, გამოიწვევს ფიზიკური პირის დაჯარიმებას 200 ლარის ოდენობით, ხოლო იურიდიული პირის დაჯარიმებას 500 ლარის ოდენობით.

2. 1 მ³ ან 1 მ³-ზე მეტი მოცულობის სამშენებლო ან სხვა ინერტული ნარჩენით გარემოს დანაგვიანება, გამოიწვევს ფიზიკური პირის დაჯარიმებას 500 ლარის ოდენობით, ხოლო იურიდიული პირის დაჯარიმებას 1500 ლარის ოდენობით.

ამ მუხლის პირველი ნაწილით გათვალისწინებულ შემთხვევაში, პირი, რომლის მიმართაც შედგენილია ადმინისტრაციული სამართალდარღვევის შესახებ ოქმი, ვალდებულია დაუყოვნებლივ დაასუფთაოს სამშენებლო ან სხვა ინერტული ნარჩენებით დანაგვიანებული ტერიტორია. ამ ვალდებულების ნებაყოფლობით შეუსრულებლობის შემთხვევაში, აღნიშნული ტერიტორიის დასუფთავებას უზრუნველყოფს მუნიციპალიტეტის აღმასრულებელი ორგანო ან მუნიციპალიტეტის აღმასრულებელი ორგანოს მიერ უფლებამოსილი პირი, ხოლო დასუფთავების ხარჯები სამართალდამრღვევს დაეკისრება.

ამჟამად შესაძლებელია ნარჩენების პირდაპირ ნაგავსაყრელზე მიტანა. თუმცა „საქართველოს მყარი ნარჩენების მართვის კომპანია“ აღნიშნავს, რომ რეგიონალური ნაგავსაყრელის ამოქმედების შემდეგ, ეს შეიძლება აღარ იყოს შესაძლებელი. გამომდინარე აქედან, მუნიციპალიტეტი ამზადებს წინადადებებს ინერტული ნარჩენების განსათავსებლად სათანადო ადგილების გამოყოფის შესახებ.

სახიფათო საყოფაცხოვრებო ნარჩენები

მუნიციპალიტეტის ტერიტორიაზე სახიფათო მახასიათებლების მქონე ნარჩენების რაოდენობა და წილი უმნიშვნელოა იგივე ჯერ-ჯერობით არ ჩანს ისეთი საწარმო ან ობიექტი, რომელიც ეფექტური დამუშავების, რეციკლირების ან სეპარირების საშუალებას მოგვცემს.

ზემოაღნიშნული მიზეზების გამო, მოსალოდნელია, რომ სახიფათო საყოფაცხოვრებო ნარჩენების მცირე (მისაღები) რაოდენობით შეგროვება და განთავსება კვლავ გაგრძელდება, რადგანაც სახიფათო საყოფაცხოვრებო ნარჩენები შედარებით უმნიშვნელო რისკებს წარმოქმნის ხოლო მუნიციპალიტეტი სეპარირებულ შეგროვება-გადამუშავება სიმცირის გამო პრაქტიკულად შეუძლებელია.

დაცლილი ბატარეები და აკუმულატორები

ნარჩენების მართვის კოდექსის თანახმად, ბატარეები და აკუმულატორები მოქცეულია „მწარმოებელთა გაფართოებულ ვალდებულებაში“, რაც ნიშნავს, რომ მწარმოებლები და იმპორტიორები, რომელთაც ბაზარზე შემოაქვთ ბატარეები (უშუალოდ, ან როგორც რაიმე პროდუქტის ნაწილი), პასუხისმგებლები არიან მათ შეგროვებასა და რეციკლირებაზე. 2019 წელს, გეგმის მოქმედების პერიოდში, გარემოსა და ბუნებრივი რესურსების დაცვის სამინისტრო ეკონომიკის სამინისტროსთან ერთად, აპირებს შეიმუშაოს „მწარმოებლის გაფართოებული პასუხისმგებლობის“ წესები და მწარმოებლებთან ერთად, განავითაროს შეგროვებისა და რეციკლირების სისტემა. მუნიციპალურ მყარ ნარჩენებში ბატარეების მცირე რაოდენობისა და შესაბამისად, განთავსების ხარჯებზე მცირე გავლენის გათვალისწინებით, მუნიციპალიტეტი არ აპირებს, ჩაერთოს ბატარეების სეპარირებულ შეგროვებაში აღნიშნულ დრომდე.

ელექტრო და ელექტრონული მოწყობილობების ნარჩენები

ნარჩენების მართვის კოდექსის თანახმად, ელექტო და ელექტრონული აღჭურვილობისგან წარმოქმნილი ნარჩენები მოქცეულია „წარმოებელთა გაფართოებულ ვალდებულებაში“, . გეგმის მოქმედების პერიოდში, გარემოსა და ბუნებრივი რესურსების დაცვის სამინისტრო აპირებს შეიმუშაოს „წარმოებლის გაფართოებული პასუხისმგებლობის“ წესები და მწარმოებლებთან ერთად, განავითაროს შეგროვებისა და რეციკლირების სისტემა. მუნიციპალურ მყარ ნარჩენებში ელექტრო და ელექტრონული ნარჩენების მცირე რაოდენობისა და შესაბამისად, მათი განთავსების ხარჯებზე მცირე გავლენის გათვალისწინებით, მუნიციპალიტეტი არ აპირებს, აღნიშნულ დრომდე ჩაერთოს ელექტო და ელექტრონული მოწყობილობების ნარჩენების სეპარირებულ შეგროვებაში.

უახლოეს მომავალში, მკვდარი შინაური ცხოველების (და მსხვილფეხა საქონლის) მართვის საკითხი დარეგულირდება სოფლის მეურნეობის სამინისტროსა და გარემოსა და ბუნებრივი რესურსების სამინისტროს მიერ, ერთობლივად შემუშავებული ღონისძიებებით, რომელიც ძალაში შევა 2018 წელს. აგრეთვე მოსალოდნელია, რომ ახალი რეგულაციების ამოქმედებასთან ერთად, ქვეყანაში გაჩნდება სათანადო ობიექტები და მსგავსი ნარჩენების დამუშავების მომსახურება ხელმისაწვდომი გახდება. მანამდე მუნიციპალიტეტი გაარძელებს დღეს არსებული პრაქტიკის გამოყენებას. რაც შეეხება სახიფათო ინდუსტრიულ ნარჩენებს, მუნიციპალიტეტი უზრუნველყოფს, რომ რისკების შეკავება მოხდეს კანონმდებლობით დადგენილი ნორმების შესაბამისად, მუნიციპალიტეტი გარემოსდაცვითი ზედამხედველობის დეპარტამენტთან ერთად გააკონტროლებს არის თუ არა ეს ნარჩენები შენახვის ადგილას უსაფრთხოდ დასაწყობებული და რა ღონისძიებები ტარდება აღნიშნულის უზრუნველსაყოფად.

თვალთახედვა:

საკუთარ ტერიტორიაზე ნარჩენების სეპარირებისას, ან სეპარირებული შეგროვების ეტაპობრივი დანერგვისას, მუნიციპალიტეტი ყურადღებას გაამახვილებს, დარჩენილი ფრაქციებიდან გარკვეული სახიფათო ნარჩენების ამოღებაზე ,ხოლო შეგროვების მიზნით გახილული იქნება საჯარო მიმღები პუნქტების ამოქმედება, რისი განხორციელება შესძლებელია მეზობელ მუნიციპალიტეტებთან, გარემოსა და ბუნებრივი რესურსების დაცვის სამინისტროსთან და „საქართველოს მყარი ნარჩენების მართვის კომპანიასთან“ ერთად.

მიმღები პუნქტები

ახალი რეგიონალური ნაგავსაყრელის ამოქმედების შემდეგ, ნაგავსაყრელამდე მისასვლელი მანძილი გაიზრდება. შესაბამისად, გაიზრდება ნაგავსაყრელამდე ნარჩენების მიტანის ხარჯები, რასაც მოჰყვება ნარჩენების არალეგალური გადაყრა ან მუნიციპალური კონტეინერების ზედმეტად გადავსება. მოსახლეობისთვის მისაღები ალტერნატივის უზრუნველსაყოფად, მუნიციპალიტეტი შეიმუშავებს ღონისძიებებს, რათა გააუმჯობესოს შეგროვების მომსახურება, ამ მიზნით საქიროების შემთხვევაში: ჩვენს მუნიციპალიტეტში, „მიმღებ პუნქტად“ შეიძლება გამოყენებულ იქნას სატრანსფერო სადგური, რაც უნდა შეთანხმდეს „მყარი ნარჩენების მართვის კომპანიასთან“.

თანამშრომლობა მუნიციპალიტეტებს შორის

გეგმის მოქმედების განმავლობაში, მუნიციპალიტეტი შეისწავლის თუ რა სახის თანამშრომლობა შეიძლება დამყარდეს მეზობელ მუნიციპალიტეტებთან, ამ მხრივ ყურადღება დაეთმობა მყარი ნარჩენების კომპანიასთან ინერტული ნარჩენების ერთობლივ ნაგავსაყრელზე ნარჩენების განთავსებას დაინტერესებულ მხარეებთან შეთანხმებით. ნარჩენების მართვის კოდექსი ითვალისწინებს სეპარირებული შეგროვების დანერგვას, რომელიც მეზობელ მუნიციპალიტეტთან შეთანხმებით ხელს შეუწყობს რეციკლირებადი მასალების გაყიდვას. მეზობელი მუნიციპალიტეტების თანამშრომლობა შეეხება ბიოდეგრადირებადი ნარჩენების შეგროვებასა და რეციკლირებას; აგრეთვე საჯარო ცნობიერების ამაღლების საკითხებს.

მოსალოდნელი ხარჯები და შემოსავლები

ნარჩენების მართვის გეგმის მოქმედების განმავლობაში, მუნიციპალიტეტი შეიმუშავებს სისტემას, რომელიც განსაზღვრავს მოსაკრებელს კერძო პირებისა და კომპანიებისთვის, რომლის მთავარი სახელმძღვანელო პრინციპებია:

- „დამაბინძურებელი იხდის“ პრინციპი ვრცელდება როგორც მოსახლეობაზე, ისე კომპანიებზე;ო
- მოსახლეობის შემთხვევაში, მოსაკრებელი ეფუძნება ერთ სულ მოსახლეზე ნარჩენების წარმოქმნის მაჩვენებელს, რათა თავიდან იქნას აცილებული საინვესტიციო ხარჯების ცალკეულ პირზე გადაჭარბებით დაკისრება;
- შეგროვების სისტემა დაბალანსებულია მომსახურების მაღალ ხარისხსა და შეგროვების მაჩვენებელს შორის.
- მოსაკრებლისგან გათავისუფლებულია ის თემი, რომელსაც მუნიციპალური მომსახურება არ მიეწოდება;
- მუნიციპალიტეტი ყოველწლიურად განიხილავს და მიიღებს დადგენილებას სოციალურად დაუცველ ფენების მოსაკრებლისაგან განთავისუფლების შესახებ ამისათვის მუნიციპალიტეტი სახელმწიფოსგან მოიძიებს ფინანსურ მხარდაჭერას.
- მუნიციპალიტეტში დაინერგება მეორადი მასალების სეპარირებული შეგროვება, კომპოსტირება და ნარჩენების პრევენციის ღონისძიებები, რის შედეგადაც შემცირდება ნაგავსაყრელზე საბოლოო განთავსების ხარჯები;
- მუნიციპალური მომსახურების გამოყენების ნაცვლად, მსხვილ კომპანიები ნარჩენების შეგროვება-გატანაზე კონტრაქტს გააფორმებენ ავტორიზირებულ კომპანიებთან, ხოლო მცირე და საშუალო ზომის კომპანიები ისარგებლებენ მუნიციპალური მომსახურებით.
- მუნიციპალიტეტში ფუნქციონირებს მცირე ზომის სასტუმროები და სხვა ტურისტულ ობიექტები, რომლებიც მუნიციპალური მომსახურებით ისარგებლებენ, თუმცა მოსაკრებელი დაერიცხებათ საწოლების რაოდენობით მიხედვით

8.3. აღდგენა (რეციკლირება და კომპოსტირება)

ნარჩენების აღდგენის ორგანიზებული საქმიანობა მუნიციპალიტეტის ტერიტორიაზე არ ხორციელდება.

ნარჩენების შემცირებისა და აღდგენის მონაცემები მოიცავს ინფორმაციას შემდეგი ნარჩენების სეპარირებული შეგროვებისა და დამუშავების სქემების შესახებ:

- რეციკლირებადი მასალები (პლასტმასი, ქაღალდი, ლითონი, მინა)
- ბიოლოგიური ნარჩენები

9. ბიუჯეტი და დაფინანსების პროცესები

საქართველოსა და ევროპის რეკონსტრუქციის და განვითარების ბანკს შორის 2016 წლის 12 ივლისს გაფორმებული გრანტისა და სასესხო ხელშეკრულებების ფარგლებში, საქართველომ, საქართველოს მყარი ნარჩენების მართვის პროექტისთვის მიიღო დაფინანსება.

საქართველოს მუნიციპალური განვითარების ფონდმა მუნიციპალიტეტისთვის შეისყიდა კომპაქტორიანი ნაგავმზიდი მანქანები და ნარჩენების კონტეინერები კერძოდ: 1. ნაგავმზიდი მანქანა 13 მ³ 1 ხიდიანი 1ცალი, 2. ნაგავმზიდი მანქანა 7 მ³ 2 ხიდიანი 1 ცალი, 3. ნარჩენების კონტეინერი (ურნები) 100 ცალი, რომლის საფასური მუნიციპალიტეტის მიერ გადახდილი უნდა იქნეს ფონდთან გაფორმებული ხელშეკრულებით გათვალისწინებული პირობების შესაბამისად.

ხარჯები და შემოსავლები

1.1. საინვესტიციო დანახარჯები წლების მიხედვით

წლები	დასახელება	ერთ. ფასი	ქალაქის ათვის	სოფლისა თვის	ამორტიზირებულისთვის	ჯამური ღირებულება
2018	ურნა	800	77	73	0	120000
2019	ურნა	800	90	50	10	200000
2019	ნაგავმზიდი	240000		1		240000

	მაღალი გამავლობის					
2020	ურნა	800	20	220	10	200000
2021	ურნა	800	10	30	10	40000
2022	ურნა	800	10	30	10	40000

1.2. ნარჩენების შეგროვებისა და გატანის ხარჯები

ხარჯები	2018	2019	2020	2021	2022
	ბიუჯეტით განსაზღვრუ ლი	ბიუჯეტით განსაზღვრუ ლი	ბიუჯეტით განსაზღვრუ ლი	ბიუჯეტით განსაზღვრუ ლი	ბიუჯეტით განსაზღვრუ ლი
ხელფასები	212490	248475	250000	275000	293000
მასალები და მარაგები	35500	60000	65000	70000	75000
რემონტი	9785	12000	15000	15500	17000
სხვა ხარჯები	5090	10647	9858	11387	11509
ცვეთის ხარჯი	15847	12678	10142	8113	6491
ჭიშკრის გადასახადი	0	?	?	?	?
სულ	278712	343800	350000	380000	420000

1.3. ბილინგის ხარჯები

ხარჯები	2019	2020	2021	2022
	ბიუჯეტითგანსაზღვრული	ბიუჯეტითგანსაზღვრული	ბიუჯეტითგანსაზღვრული	ბიუჯეტითგანსაზღვრული
	4000	3000	3000	3000

1.4. ნარჩენების მართვის მომსახურებასთან დაკავშირებული საერთო ხარჯები

2018	2019	2020	2021	2022
ბიუჯეტითგანსაზღვრული	ბიუჯეტითგანსაზღვრული	ბიუჯეტითგანსაზღვრული	ბიუჯეტითგანსაზღვრული	ბიუჯეტითგანსაზღვრული
278712	343800	350000	380000	420000

1.5. საპროგნოზო დანახარჯი ერთ სულ მოსახლეზე 2018-2022

N	დასახელება	2018	2019	2020	2021	2022
1	წლიური ხარჯი	278712	343800	350000	380000	420000

2	შეგროვებული ნარჩენების რაოდ. ტონა	3900	4200	5500	6500	7000	
3	1 ტონა ნარჩენის მომსახურების ღირებულება	71.46	81.85	63.63	58.46	60	
4	წლიური ხარჯი 1 სულ მოსახლეზე	70.3	85.9	61.4	55	46.6	

1.6. შემოსავლები (მოსაკრებლებიდან)

წლები	კერძო და სახელმწიფო ორგანიზაციები (ლარი)	მოსახლეობა		სულ
		სოფელი	ქალაქი	
2018	10000	900	5130	15130
2019	10000	2880	8208	21088
2020	10000	4800	10260	25060
2021	10000	7200	12312	29512
2022	10000	10800	15390	36190

10.ცაგერის მუნიციპალური ნარჩენების მართვის სამოქმედო გეგმის ხედვა:

„ნარჩენების მართვის კოდექსისა“ და ნარჩენების მართვის ეროვნული სტრატეგიის შესაბამისად მუნიციპალიტეტების პასუხისმგებლობა ნარჩენების მართვის სფეროში განისაზღვრა ორი მნიშვნელოვანი ფუნქციით:

- მუნიციპალიტეტის სამოქმედო არეალში ნარჩენების შეგროვებისა და ტრანსპორტირების ეფექტიანი სისტემის დანერგვა;
- ნარჩენების აღდგენის სისტემების შექმნა, სეპარირებული შეგროვების სისტემის დანერგვა.

ასევე მნიშვნელოვანი როლი ეკისრება მოსახლეობის ცნობიერების ამაღლების ღონისძიებების გატარებას.

სტრატეგიული მიზნები, რომელთა მიღწევა დაგეგმილია 2018-2022 წლებში:

მიზანი 1. მუნიციპალური ნარჩენების შეგროვებისა და ტრანსპორტირების ეფექტიანობის ამაღლება.

მიზანი 2. ნარჩენების სეპარირებული შეგროვების ხელშეწყობა.

მიზანი 3. მოსახლეობის ცნობიერების ამაღლება და ინფორმირება მყარი ნარჩენების მართვის მიმართულებით

ამოცანები და მათი მიღწევის ღონისძიებები:

ცხრილი #10. სტრატეგიული მიზნების და ამოცანები.

მიზანი 1. მუნიციპალური ნარჩენების შეგროვებისა და ტრანსპორტირების

ეფექტიანობის ამაღლება.

ამოცანა	ღონისძიებები
<p>მუნიციპალიტეტის მთელ ტერიტორიაზე ნარჩენების შეგროვებისა და გატანის სისტემის ეტაპობრივი დანერგვა</p>	<p>კონტეინერების შექმნა ჩამჩიანი დამტვირთველის შესყიდვა ნარჩენების შეგროვების ოპტიმალური მარშუტებისა და ტრანსპორტის მოძრაობის გრაფიკების შემუშავება</p>
<p>ნარჩენების შემკრები კონტეინერების სანიტარული ნორმების დაცვა</p>	<p>სამრეცხაოს მშენებლობა შესაბამისი ტექნიკის შექმნა კონტეინერების რეცხვის გრაფიკის შემუშავება</p>
<p>სპეციალური დანიშნულების ტექნიკის შექმნა</p>	<p>დამგველი მანქანის შექმნა სარწყავი მანქანის შექმნა</p>
<p>ქალაქ ცაგერის ყველა ქუჩების დაგვა-დასუფთავების მაქსიმალური უზრუნველყოფა</p>	<p>მცირე ზომის უნრების შექმნა და დამონტაჟება ქუჩებში სპეციალური ტექნიკის შექმნა სპეციალური ტანსაცმლის შექმნა ქუჩების დაგვის გრაფიკის შემუშავება გრაფიკის შესრულებაზე მონიტორგის განხორციელება</p>
<p>სახიფათო ნარჩენების შეგროვების სისტემის შექმნა</p>	<p>ელექტრული და ელექტრონული ნარჩენების განცალკევებული შეგროვება</p>

შეგროვებული ნარჩენების
უტილიზაციის უზრუნველყოფა

ნარჩენების მართვის
მომსახურებისათვის მოსაკრებლის
ამოქმედება

მოსაკრებლის ოდენობის განსაზღვრა და
საკრებულოს მიერ დადგენილების
მიღება.

მოსაკრებლის ამოღების
ადმინისტრირება

მიზანი 2. ნარჩენების სეპარირებული შეგროვების ხელშეწყობა.

გადაუდებელ აუცილებლობას წარმოადგენს მუნიციპალიტეტის მთელ ტერიტორიაზე ნარჩენების შეგროვებისა და გატანის უზრუნველსაყოფად კონტეინერული სისტემის ეტაპობრივი დანერგვა თემებისა და სოფლების დაჯგუფების მიხედვით. პირველ ეტაპზე საჭიროა მოხდეს კონტეინერების რაოდენობის გაზრდა იქ, სადაც ეს სისტემა მუშაობს, ასევე იმ თემებში, სადაც დიდი რაოდენობის მოსახლეობაა და შესაბამისად დიდი მოცულობის ნარჩენები წარმოიქმნება.

მუნიციპალიტეტებს ნარჩენების სეპარირების ვალდებულებები ეკისრება 2019 წლიდან. ასევე გასათვალისწინებელია, რომ პროექტის ერთნაირი პრობლემების ერთობლივი გადაჭრა, საყოფაცხოვრებო ნარჩენების მართვის მომსახურების გაუმჯობესება, აუცილებელია ნარჩენების სახეობების (პლასტმასი, ქაღალდი, მინა) სეპარირებული შეგროვების უზრუნველყოფა, რისთვისაც გამოყენებული იქნება სპეციალური კონტეინერები, ხოლო მის დახარისხებას მოახდენს მოსახლეობა.

ამოცანა	ღონისძიებები
პლასტმასის ნარჩენების სეპარირებული შეგროვება ცაგერის მუნიციპალიტეტში	სპეციალური კონტეინერების შექმნა (მოცულობა 1,1 მ ³)
ქალაქის, მინისა და ლითონის სეპარირებული შეგროვების უზრუნველყოფა	ნარჩენების დასაწყობება და რეალიზების ღონისძიებების განხორციელება
ნარჩენების კომპოსტირების პროპაგანდა	კომპოსტირების შესახებ ბუკლეტებისა და ბროშურების დამზადება

მიზანი 3. მოსახლეობის ცნობიერების ამაღლება ნარჩენების მართვის შესახებ.

ამოცანა	ღონისძიებები
ნარჩენების მართვის საკითხებზე საგანმანათლებლო პროგრამების (მოსახლეობის ცნობიერების ამაღლებისათვის და ახალგაზრდობის ინფორმირებულობისთვის) განხორციელება	ტრენინგ-სემინარების ორგანიზება სხვადასხვა სამიზნე ჯგუფებისათვის
საინფორმაციო კამპანია ნარჩენების მართვის პრობლემებზე	საგაზეთო პუბლიკაციების მომზადება პრეს-კონფერენციების ჩატარება ბუკლეტების დამზადება ნარჩენების შეგროვების და გატანის ორგანიზაციის საკიტხებზე ბუკლეტი ნარჩენებით გარემოს

დაბინძურებისათვის სანქციების
შესახებ

10.4 რეგიონული განვითარება

ნარჩენების მართვის კოდექსი მუნიციპალიტეტებს აძლევს ერთდ მუშაობის საშუალებას, ამ კუთხით მნიშვნელოვანია თუ რა სახის თანამშრომლობა შეიძლება დამყარდეს მეზობელ მუნიციპალიტეტებთან, ამ მიზნით უკვე გადაიდგა ნაბიჯები და შეიქმნა რეგიონული ნაგავსაყრელები, რომლებიც მყარი ნარჩენების მართვის სახელმწიფო კომპანიის პრეროგატივაა, ხოლო ქ.ცაგერში მოეწყო ნაგავსაყრელი, რომელიც მოემსახურება ცაგერისა და ლენტეხის მუნიციპალიტეტებს. მუნიციპალური ნარჩენების მართვის გეგმის შემუშავების პროცესში მუნიციპალიტეტმა უნდა შეისწავლოს სხვა მუნიციპალიტეტებთან რეგიონულ ჭრილში თანამშრომლობის სხვა შესაძლებლობები, ამგვარი ინიციატივის მაგალითი შეიძლება იყოს ნარჩენების დამუშავების ინფრასტრუქტურის განვითარება და კომპოსტირება.

10.5 ნარჩენების მართვის სამომავლო საქმიანობის მიმართულებები:

ცაგერის მუნიციპალიტეტის ნარჩენების წარმოქმნის დინამიკა:

წელი	2011	2013	2015	2017	2019	2021	2022
კუბ/მეტრი	1550	1800	2500	3720	4200	6500	7000

მიზანი 1		მუნიციპალური ნარჩენების შეგროვებისა და ტრანსპორტირების ეფექტიანობის ამაღლება				
		ამოცანა 1.1 ნარჩენების შეგროვების ეტაპობრივი უზრუნველყოფა მუნიციპალიტეტის მთელ ტერიტორიაზე				
	ლონისძიებები	განხორციელების პერიოდი	კონტეინერების რაოდენობა (ცალი)	პასუხისმგებელი ორგანო	ხარჯები	დაფინანსების წყარო
1.1.1	ნარჩენების შეგროვების კონტეინერული სისტემის ქსელის განვითარება ქალაქ ცაგერსა და სოფლებში (სოფელ ქვედა ცაგერის, ჭალისთავის, ზუბის, ორბელის, ლაჯანის, ალპანა, ჩხუტელის, ტვიშის, ლაილაშის, სპათაგორის, გვესოს, ლასურიაშის, მახაშის, დეხვირის, აღვის, წიფერჩის, ბარდნალის, თაბორი)-	2018	150	მუნიციპალიტეტის მერია	120000	დონორთა დახმარება
1.1.2	ნარჩენების შეგროვების კონტეინერული სისტემის დანერგვა სოფლებში: (უსახელოს, ღვირიშის, ლუხვანოს, ზარაგულის, ნასპერის, სანორჩის, უცხერის, ნაკურალეში, ცხუკუშერი, ისუნდერი, მახურა, ზედა აღვი, კენაში, ლესინდი, ლასხანა, დოღურაში, კურცობი, სურმუში)	2019	200	მუნიციპალიტეტის მერია	200000	დონორთა დახმარება

1.1.3	ნარჩენების შეგროვების კონტეინერული სისტემის დანერგვა სოფლად	2020	50	მუნიციპალიტეტის მერია	40000	დონორთა დახმარება
-------	---	------	----	-----------------------	-------	-------------------

1.1.4	ნარჩენების შეგროვების კონტეინერული სისტემის დანერგვა სოფლად	2021	50	მუნიციპალიტეტის მერია	40000	დონორთა დახმარება
-------	---	------	----	-----------------------	-------	-------------------

1.1.5	ნარჩენების შეგროვების კონტეინერული სისტემის დანერგვა სოფლად	2022	50	მუნიციპალიტეტის მერია	40000	დონორთა დახმარებით
-------	---	------	----	-----------------------	-------	--------------------

1.1.6	ნაგავმზიდი ავტომანქანების ოპტიმალური მარშრუტების შემუშავება	2018		ს(ა)იპ „კომუნალური მომსახურება“		
-------	---	------	--	---------------------------------	--	--

ამოცანა 1.2 ნარჩენების შემკრები კონტეინერების სანიტარული ნორმების დაცვა

ლონისძიებები	განხორციელების პერიოდი	პასუხისმგებელი ორგანო	ხარჯები	დაფინანსების წყარო
1.2.1	კონტეინერების სამრეცხაოს მშენებლობა	2019	ს(ა)იპ „კომუნალური მომსახურება“ 3500	მუნიციპალიტეტის ბიუჯეტი
1.2.2	ჩამჩიანი დამტვირთველის შესყიდვა	2019	ს(ა)იპ „კომუნალური მომსახურება“ 100 000	დონორთა დახმარება
1.2.3	კონტეინერების რეცხვის გრაფიკის შემუშავება	2019		

ამოცანა 1.3 სპეციალური დანიშნულების ტექნიკის შეძენა

ღონისძიებები		განხორციელების პერიოდი	პასუხისმგებელი ორგანო	ხარჯები	დაფინანსების წყარო
1.3.1	დამგველი მანქანის შეძენა	2019	ს(ა)იპ „კომუნალური მომსახურება“	120 000	დონორთა დახმარება
1.3.2	სარწყავი მანქანის შეძენა	2020	ს(ა)იპ „კომუნალური მომსახურება“	130 000	დონორთა დახმარება
1.3.3	ჩამჩიანი დამტვირთველის შესყიდვა	2019	მუნიციპალიტეტის მერია	100000	დონორთა დახმარება
1.3.4	ნაგავმზიდი მაღალი გამავლობის	2019		240000	დონორთა დახმარება

1.4 განსახორციელებელი ღონისძიებები

		განხორციელების პერიოდი	პასუხისმგებელი ორგანო	დახმარება	დაფინანსების წყარო
1.4.1	მცირე ზომის უნრების შექმნა და დამონტაჟება ქუჩებში	2019	ს(ა)იპ „კომუნალური მომსახურება“	5000	ადგილობრივი ბიუჯეტი
1.4.2	სკვერებისა და ბაღებისათვის სათიბელას შესყიდვა	2019	ს(ა)იპ „კომუნალური მომსახურება“	500	ადგილობრივი ბიუჯეტი
1.4.3	სპეციალური ტანსაცმლის შექმნა მომსახურე პერსონალისათვის	2018-2019	ს(ა)იპ „კომუნალური მომსახურება“	1000	ადგილობრივი ბიუჯეტი
1.4.4	ქუჩების დაგვის გრაფიკის შემუშავება	2018	ს(ა)იპ „კომუნალური მომსახურება“		ადგილობრივი ბიუჯეტი
1.4.5	სპეციალური ტანსაცმლის შექმნა მომსახურე პერსონალისათვის	2018-2019	ს(ა)იპ „კომუნალური მომსახურება“	1000	ადგილობრივი ბიუჯეტი

ამოცანა 1.5. ნარჩენების მართვის მომსახურებისათვის მოსაკრებლის ამოქმედება

ღონისძიებები		განხორციელების პერიოდი	პასუხისმგებელი ორგანო	ხარჯები	დაფინანსების წყარო
1.5.1	მოსაკრებლის ოდენობის განსაზღვრა და საკრებულოს მიერ დადგენილების მიღება	2018-2022	მუნიციპალიტეტის მერია		
1.5.2	მოსახლეობაში მოსაკრებლის ამოღების ორგანიზება	2018-2022	ა.ა.ი.პ. კომუნალური მომსახურება		
1.5.3	ბილინგის წარმოება და ხარჯები	2019	ა.ა.ი.პ. კომუნალური მომსახურება	4000	ადგილობრივი ბიუჯეტი

მიზანი 2 ნარჩენების სეპარირებული შეგროვების ხელშეწყობა

ამოცანა 2.1 პლასტმასის ნარჩენების სეპარირებული შეგროვება ქ.ცაგერი. სოფელი ქვედა ცაგერი, ორბელი, ლაჯანა, ბარდნალა, წიფერჩი, ჩხუტელი, ალპანა

ლონისძიებები		განხორციელების პერიოდი	პასუხისმგებელი ორგანო	ხარჯები	დაფინანსების წყარო
2.1.1	სპეციალური კონტეინერების შეძენა (მოცულობა 1,1 მ ³)	2019	მუნიციპალიტეტი	8000	ადგილობრივი ბიუჯეტი

ამოცანა 2.2. ნარჩენების კომპოსტირების პროპაგანდა

2.2.1	კომპოსტირების შესახებ ბუკლეტებისა და ბროშურების დამზადება	2019	მუნიციპალიტეტი, არასამთავრობო ორგანიზაციები	1000	დონორთა დახმარებით
-------	---	------	---	------	-----------------------

მიზანი 3 მოსახლეობის ცნობიერების ამაღლება ნარჩენების მართვის შესახებ

ამოცანა 3.1 ნარჩენების მართვის საკითხებზე საგანმანათლებლო პროგრამების განხორციელება

ღონისძიებები		განხორციელების პერიოდი	პასუხისმგებელი ორგანო	ხარჯები	დაფინანსების წყარო
3.1.1	ტრენინგ-სემინარების ორგანიზება სხვადასხვა სამიზნე ჯგუფებისათვის	2018-2022	მუნიციპალიტეტი, არასამთავრობო ორგანიზაციები		დონორთა დახმარებით
3.2.2	პუბლიკაციების განხორციელება	2018-2022	მუნიციპალიტეტი,		
3.2.3	პრეს-კონფერენციების ჩატარება	2018-2022	მუნიციპალიტეტი		
3.2.4	ბუკლეტები დამზადება ნარჩენების შეგროვების და გატანის ორგანიზების შესახებ	2019	მუნიციპალიტეტი	500	
3.2.5	ბუკლეტის დამზადება ნარჩენებით გარემოს დაბინძურებისათვის სანქციების შესახებ	2019	მუნიციპალიტეტი, არასამთავრობო ორგანიზაციები	500	

დანართი N 2

2019 წლის დაგვა-დასუფთავების ,საყოფაცხოვრებო ნარჩენების გატანის,არხების გაწმენდის მომსახურების სამოქმედო გეგმა

N	მომსახურების ჩამონათვალი	განზ. ერთ	რაოდენობა	პერიოდულობა თვეში
1	2	3	4	5
I ქუჩების დასუფთავება				
1	რუსთაველის ქუჩა (დაგვა-დასუფთავება)	მ2	33213	22
2	კოსტავას ქუჩა (დაგვა-დასუფთავება)	მ2	7748	22
3	თამარ მეფის ქუჩა (დაგვა-დასუფთავება)	მ2	5558	22
4	აღმაშენებლის ქუჩა	მ2	16840	22
5	ლ.ასათიანის ქუჩა (დაგვა-დასუფთავება)	მ2	4617	8
6	ნინოშვილის ქუჩა (დაგვა-დასუფთავება)	მ2	4413	8
7	ლესელიძის ქუჩის (დაგვა-დასუფთავება)	მ2	2128	8
8	თავისუფლების ქუჩის (დაგვა-დასუფთავება)	მ2	2379	8
9	წერეთლის ქუჩა	მ2	1874	8
	ჯ ა მ ი		78770	

II პარკები და სკვერები				
1	ლ.ასათიანის სახელობის ბაღი (დაგვა-დასუფთავება)	მ2	3600	22
2	კეჭნარის ბაღი (დაგვა-დასუფთავება)	მ2	5698	1
3	აღმაშნებლის ქუჩის სკვერი (დაგვა-დასუფთავება)	მ2	260	22
4	მუსიკალური სკოლის სკვერის (დაგვა-დასუფთავება)	მ2	450	1
5	რუსთაველის ქ. N59 საბავშვო გასართობი პარკი (დაგვა-დასუფთავება)	მ2	1300	8
6	9აპრილის მემორიალისა და მისი მიმდებარე ტერიტორიის დასუფთავება	მ3	700	1
	ჯამი	მ2	12008	
III მოედნები				
1	პოლიციის სამმართველოს მიმდებარე მოედანი (დაგვა-დასუფთავება)	მ2	1200	22
2	სპორტული მოედნებისა და მისი მიმდებარე ტერიტორიების დასუფთავება და ბალახის გათიბვა (ხელოვნურ საფარიანისკოლასთან და ბაზრის სპორტული მოედანი)	მ2	1000	1
	ჯამი	მ2	2200	
IV ადმინისტრაციული შენობები სხვა ტერიტორიები				
1	გალერიისა და სახანძროს მიმდებარე ტერიტორია (დაგვა-დასუფთავება)	მ2	1200	2
2	საკრებულოსა და მერიის შენობების ეზოს ტერიტორიები (დაგვა-დასუფთავება)	მ2	3217	2

3	ცივწყაროს მოსაცდელთან ტერიტორიის დასუფთავება (დაგვა-დასუფთავება)	მ2	400	1
4	ოფიტარის წყაროს მიმდებარე ტერიტორიის დასუფთავება	მ2	890	1
5	ოფიტარის ტურისტული სანახების ტერიტორიის დასუფთავება	მ2	350	1
6	ბებურიშვილის წყაროს ტერიტორიის დასუფთავება	მ2	550	1
	ჯამი	მ2	6607	
V სანიაღვრე არხები				
1	რუსთაველის ქ-ს არხის გაწმენდა-გატანა	გრძ/მ	2350	2
2	კოსტავას ქ-ს არხის გაწმენდა-გატანა	გრძ/მ	560	2
3	თ.მეფის ქ-ს არხის გაწმენდა-გატანა	გრძ/მ	685	1
4	ნინოშვილის ქ-ს არხის გაწმენდა-გატანა	გრძ/მ	755	1
5	ისიანის ქ-ს არხის გაწმენდა-გატანა	გრძ/მ	220	1
6	თავისუფლების ქ-ს არხის გაწმენდა-გატანა	გრძ/მ	220	1
7	აღმაშენებლის ქ-ს არხის გაწმენდა-გატანა	გრძ/მ	794	1
8	ასლანიკაშვილის ქუჩის არხის გაწმენდა-გატანა	გრძ/მ	400	1
9	ახვლედიანის ქუჩის არხის გაწმენდა-გატანა	გრძ/მ	50	1
	ჯამი	გრძ/მ	5634	

VI ასფალტირებული ქუჩები, რომელთა დაგვა-დასუფთავება არ ხდება				
1	ჭავჭავაძის ქუჩა	მ ²	990	
2	ნინოშვილის ქუჩის ნაწილი	მ ²	1100	
3	ისიანის ქუჩა	მ ²	1640	
4	ასლანიკაშვილის ქუჩა	მ ²	2322	
5	ბარათაშვილის ქუჩა	მ ²	2461	
6	წერეთლის ქუჩის ნაწილი	მ ²	3401	
7	ახვლედიანის ქუჩა	მ ²	3185	
8	ჩიხები - რუსთაველზე, ბარათაშვილზე, აღმაშენებელზე	მ ²	3074	
9	ჯამი	მ ²	18173	

VII სხვა ობიექტები

1	საზოგაოებრივი ტუალეტის ფუნქციონირება	ერთეული	1	22
2	სასაფლაოზე წარმოქმნილი ნარჩენების გაწმენდა-გატანა	მ3	6	2
3	სოფლად განთავსებული სანაგვე ურნების დაცლა და გატანა	მ3	110	8

4	ქ.ცაგერში განთავსებული ბუნკერებისა და სანაგვე ურნების გასუფთავება და გატანა ნაგავსაყრელზე	მ3	136	12
5	ბაღების სკვერებისა და ქუჩების დაცვა მოხეტიალე პირუტყვისაგან			ყოველდღიურად
6	სასფლაოების მოვლა-პატრონობა			ყოველდღიურად
7	დეკორატიული მწვანე ნარგავების გაკრეჭა გატანა	გრძ/მ	71	საჭიროებისამებრ
8	გაზონების მოწესრიგება ადმინისტრაციული შენობების ეზოებში ყვავილნარის მოწყობა	კვ/მ	1100	საჭიროებისამებრ
9	საკრებულოსა და მერიის შენობების ეზოების არსებული მწვანე ნარგავების გასხვლა და გატანა	კვ/მ	2225	საჭიროებისამებრ
10	მერიის ეზოს გათიბვა, ეკალბარდების ამოღება და მწვანე ნარგავების გასხვლა	კვ/მ	1100	საჭიროებისამებრ
11	მერიის ეზოს უკანა მხრიდან სანიაღვრე არხის გაწმენდა, ჩამონაშალი ქვა-ლორღის დატვირთვა ხელის იარაღებით და გატანა	მ3	1.5	საჭიროებისამებრ
1	ქ.ცაგერის ქუჩებში ხეების შეთეთრება	ერთეული	207	ერთჯერადად

ცაგერის მუნიციპალიტეტის სეპარირებულად შეგროვების სამოქმედო გეგმა

ნარჩენების მართვის სტრატეგიული გეგმა ითვალისწინებს შესაძლებლობების ფარგლებში ნარჩენების პრევენციას, ხელახალ გამოყენებას, რეციკლირებას ან/და აღდგენას. ერთ-ერთ მთავარ ამოცანას ამ მიზნის მისაღწევად წარმოადგენს ქაღალდის, პლასტიკის, მინისა და მეტალის წარმოშობის წყაროსთან სეპარირების სისტემის ჩამოყალიბება 2019 წლისთვის (ამოცანა 5.1.). დასახულია რეციკლირების შემდეგი მინიმალური მაჩვენებლების ეტაპობრივი მიღწევა:

	2020 წ	2025 წ	2030 წ
ქაღალდი	30%	50%	80%
მინა	20%	50%	80%
მეტალი	70%	80%	90%
პლასტიკი	30%	50%	80%

ცაგერის მუნიციპალიტეტში წარმოქმნილი ნარჩენების შედგენილობის შესწავლა და მუდმივი დაკვირვება არ ხორციელდება, მაგრამ ჩვენი გამოცდილებით სავარაუდო მაჩვენებლები შემდეგ სურათს იძლევა ორგანული ნარჩენები (60%), სხვა სახის ნარჩენებიდან, ეზოს ნარჩენები (20%), პლასტმასის ნარჩენების (5%), მაკულატურის (5%), ლითონისა (1%) და მინის (2%) შემცველობა, სხვა ორგანული და არაორგანული ნარჩენები (7%),

„ნარჩენების მართვის კოდექსისა“ და ნარჩენების მართვის ეროვნული სტრატეგიის შესაბამისად მუნიციპალიტეტების პასუხისმგებლობა ნარჩენების მართვის სფეროში განისაზღვრა ორი მნიშვნელოვანი ფუნქციით:

მიზანი 1. ნარჩენების სეპარირებული შეგროვების დანერგვა.

მიზანი 2. მოსახლეობის ცნობიერების ამაღლება და ინფორმირება მყარი ნარჩენების მართვის მიმართულებით

	ლონისძიებების დასახელება	განხორციელების პერიოდი	პასუხისმგებელი ორგანო	შესამენი კონტეინერების რაოდენობა	მოცულობა კუბ.მ-ში	ერთეულის ფასი (ლარი)	მთლიანი ხარჯი	დაფინანსების წყარო
1.	დახურულ სივრცეში განსათავსებელი პლასტმასის კონტეინერები (ქალაქის სეპარირებისათვის)	2019 წელი	მუნიციპალიტეტის მერია	40	0,240	250	10000	რ.გ.ფ.
2	ღია სივრცეში განსათავსებელი ლითონის კონტეინერები (პლასტიკის სეპარირებისათვის)	2019 წელი	მუნიციპალიტეტის მერია	15	1.100	1100	16500	რ.გ.ფ.
3.	ქუჩებში განსათავსებელი ლითონის კონტეინერები	2019 წელი	მუნიციპალიტეტის მერია	50	0,02	200	10000	რ.გ.ფ.
4	მცირე გაბარიტიანი კომპაქტური შემგროვებელი ავტომანქანის შექმნა	2019 წელი	მუნიციპალიტეტის მერია			120000	120000	რ.გ.ფ.
5	სასაწყობო მეურნეობის შექმნა	2019 წელი	მუნიციპალიტეტის მერია			5000	5000	რ.გ.ფ.

6	ტრენინგ-სემინარების ორგანიზება სხვადასხვა სამიზნე ჯგუფებისათვის	2019	მუნიციპალიტეტის მერია	-	-	-	-	დონორთა დახმარება
7	ბუკლეტების დამზადება ნარჩენების შეგროვების და გატანის საკითხებზე	2019 წელი	მუნიციპალიტეტის მერია	500		2	1000	დონორთა დახმარება
8	კომპოსტირების შესახებ ბუკლეტების დამზადება	2019 წელი	მუნიციპალიტეტის მერია	500		2	1000	დონორთა დახმარება
9	შეგროვებისა და გატანის ხარჯები	2019	მუნიციპალიტეტის მერია	ხელფასი 300*12=3600, საწვავის ხარჯი 100*12=1200			4800	ადგ. ბიუჯეტი
10	სასაწყობო მეურნეობის ოპერირების ხარჯები	2019	მუნიციპალიტეტის მერია	ხელფასი 200*12=2400			2400	ადგ. ბიუჯეტი

